



齊魯師範學院  
QILU NORMAL UNIVERSITY

2022-2023 学年

# 本科教学质量报告



中国·济南

二〇二三年十一月

# 目 录

学校概况 .....	1
一、本科教育基本情况 .....	3
(一) 学校办学定位及发展目标 .....	3
(二) 人才培养目标及服务面向 .....	3
(三) 学科专业设置情况 .....	4
(四) 全日制在校生情况 .....	5
二、师资与教学条件 .....	8
(一) 师资队伍数量与结构 .....	8
(二) 主讲教师授课情况 .....	10
(三) 教学经费投入情况 .....	11
(四) 教学设施应用情况 .....	13
1. 教学用房 .....	13
2. 教学科研仪器设备与教学实验室 .....	14
3. 图书馆及图书资源 .....	14
4. 信息资源 .....	15
三、教学建设与改革 .....	16
(一) 专业建设 .....	16
1. 专业设置 .....	16
2. 优势特色专业培育 .....	17
(二) 课程建设 .....	17
1. 课程体系建设 .....	17
2. 网络课程建设 .....	18
3. 课程数量及结构 .....	18
(三) 教材建设 .....	19
1. 教材建设管理机制 .....	19
2. 教材选用审核原则 .....	20
3. 马工程重点教材统一使用情况 .....	20
(四) 实践教学 .....	21
1. 实验教学 .....	21
2. 实习实训 .....	21
3. 毕业论文(设计) .....	21
4. 实践教学及实习实训基地 .....	22
(五) 创新创业教育 .....	23
(六) 教学改革 .....	24
1. 优化人才培养方案 .....	24
2. 改革人才培养模式 .....	25

3. 深化能力范式教学改革 .....	25
4. 实施“第二课堂”活动课程化 .....	26
四、专业培养能力 .....	27
（一）专业培养目标定位 .....	27
（二）专业教学条件建设 .....	27
（三）专业人才培养的特色与优势 .....	27
（四）立德树人机制落实与成效 .....	28
（五）学风建设成效 .....	28
五、质量保障体系 .....	30
（一）加强本科教学顶层设计，落实人才培养中心地位 .....	30
（二）完善教学质量保障机制 .....	30
1. 构建教学质量保障体系 .....	30
2. 健全教学质量保障制度 .....	31
3. 加强质量保障队伍建设 .....	31
（三）教学质量日常监控运行 .....	32
1. 落实教学检查工作制度 .....	32
2. 优化质量评价分析方法 .....	32
3. 建立教学质量闭环 .....	32
4. 规范教师教育教学行为 .....	33
（四）教学质量信息及利用 .....	33
（五）专业认证与评估 .....	34
1. 稳步推进师范类专业认证 .....	34
2. 积极启动新一轮审核评估 .....	34
六、学生学习效果 .....	35
（一）学习满意度 .....	35
（二）毕业情况 .....	35
（三）就业情况 .....	36
（四）毕业生成就 .....	37
七、特色发展：全面落实立德树人，坚定不移走向基础教育 .....	39
八、存在问题与改进措施 .....	41
（一）存在问题 .....	41
（二）改进措施 .....	41
附录：齐鲁师范学院 2022-2023 学年本科教学质量报告支撑数据 .....	43

## 学校概况

齐鲁师范学院是一所公办全日制普通本科师范院校。学校前身是创办于1948年的华东大学教育学院；1949年由山东益都（青州市）迁址至山东济南；1960年更名为山东教育学院；2010年改制更名为齐鲁师范学院。2018年顺利通过教育部本科教学工作合格评估，2021年获批山东省应用型本科高校建设首批支持高校，是教育部第二批人工智能助推教师队伍建设试点高校。

多年来，学校秉承“博学明道，崇德象贤”校训，坚持“师范性、地方性、应用型”办学定位，实施“一四四五一”发展方略，锚定硕士学位授予单位条件建设这个总体目标，深入推进应用型本科高校建设，大力推动内涵式高质量发展，为山东省经济社会发展培育了一大批高素质应用型人才。

学校现有历下和章丘两个校区，占地面积84.98万平方米，校舍建筑总面积31.86万平方米，固定资产总值12.48亿元，馆藏纸质图书144万余册，设有20个教学单位，全日制在校生18000余人；教师870余人，其中拥有博士学位教师230余人，教授、副教授340余人。

学校立德树人机制不断完善，全面深化由“知识范式”向“能力范式”转换的教育教学改革，健全完善“三二一”应用型人才培养体系，有序推进教育评价改革，强力抓好师范专业二级认证，积极推动武术进校园，人才培养质量显著提升。深入开展学风建设行动，构建起基于OBE理念的“三全育人”工作体系，加强“第二课堂”课程化体系建设，挖掘中华优秀传统文化育人价值。

学校全面强化专业建设，着力打造以新师范教育为主体、新工科新文科为两翼的“一体两翼”专业结构布局，设有45个普通本科专业，涵盖教育学、文学、理学等10个学科门类，18个师范类专业，6个“四新”专业，1个国家级一流本科专业建设点，8个省级一流本科专业建设点，5个省级特色专业，1个省级应用型人才培养资助专业，2个省级高水平应用型建设专业群。9个专业通过教育部师范类专业二级认证，在省内高校居于前列。山东省师范生从业技能大赛总成绩连续四年排名全省前列。

学校重视内涵建设。拥有享受国务院特殊津贴专家、山东省教学名师、山东省有突出贡献中青年专家、山东省理论人才“百人工程”等省级以上人才称号专家10人。获批（评）省级高校青年创新发展计划团队、优势学科人才团队、黄大年式教师团队、干事创业好团队等省级以上团队11个。

近五年，学校承担省部级以上科研项目203项，出版学术著作118部，发表高水平学术论文198篇，获得厅级以上科研奖励32项。获省级以上教学成果奖31项、青年教师教学竞赛奖41项，获批省级教改项目31项。学校建有厅级以

上科研创新平台 17 个，其中山东省作物营养强化分子育种工程技术研究中心已成功构建世界领先的玉米 EMS 诱变突变体库。

学校发挥师范教育优势，着力打造职前培养、职后培训一体化发展的教师教育特色。是教育部“双名计划”中小学名校长领航工程培养基地、“国培计划”中小学教师示范性培训精品项目基地，是齐鲁名师名校长、山东省中小学互联网+教师专业发展工程的全省唯一承办单位。山东省中小学师训干训中心、山东省教育史志办公室、山东省中小学基础课程研究中心等机构设在学校。

秉持“让齐鲁师范学院教师成为站在中小学教师身边的人”的理念，坚定不移走向基础教育，持续深化与地方政府、中小学协同联动的教师教育发展新机制，积极回应基础教育高质量发展的时代需要，不断擦亮服务基础教育的特色品牌。近年来累计培养名师、名校长 1300 余人，培训中小学（幼儿园）教师、校长 900 余万人次。教育志愿服务团队获得教育部“第二届全国最美教师志愿者团队”、山东省“齐鲁最美教师特别贡献奖”。

学校强化国际化开放办学理念，先后与美国、英国、法国、加拿大、澳大利亚、新西兰、俄罗斯、乌克兰、韩国、厄瓜多尔、白俄罗斯等国家和台湾地区的 39 所高校建立友好合作关系，为师生开展学术交流、学习深造、文化交流互鉴搭建广阔平台，对外交流与合作不断拓展深化。

## 一、本科教育基本情况

### （一）学校办学定位及发展目标

#### 1.办学定位

学校坚守“师范性、地方性、应用型”总体办学定位，科学谋划发展方向，统筹推进各项工作。坚守师范教育特色，着力构建新师范教育为主体、新工科新文科为两翼的“一体两翼”学科专业特色；发挥师范教育优势，着力彰显职前培养、职后培训一体化发展的教师教育特色，在师范生培养和服务基础教育领域打造“齐鲁师院品牌”；立足中国优秀传统文化，深耕齐鲁文化沃土，着力培育文化育人特色，在推进文化育人中塑造以君子文化为内核的“齐鲁师院文化”。进一步坚持面向需求开展专业设置和人才培养；面向产出改革教学方式和评价方式；面向应用加强学科建设和科学研究，不断提高成果转化和服务经济社会发展的能力。

#### 2.发展目标

我校以“建设特色鲜明的高水平应用型师范高校”为发展目标定位。以习近平新时代中国特色社会主义思想为指导，全面贯彻党的教育方针，积极对接国家和山东省重大发展战略，坚决落实省委“走在前、开新局”战略部署，全面加强学校党的领导，以硕士学位授予单位申报条件建设为总体目标，聚焦立德树人根本任务，狠抓人才培养、学科建设和人才队伍建设，深化内部管理体制机制改革，敢闯敢干，勇于担当，努力在大团队、大平台、大项目、大成果上实现新突破，全力推进学校内涵式高质量发展！

实施“一四四五一”总体发展方略，即：在锚定硕士学位授予单位申报条件建设这个总体目标下，坚持转型发展、特色发展、创新发展、开放发展四个发展理念和评价标准化、管理科学化、分配绩效化、干部梯队化的四条工作路径，突出师资队伍建设、学科建设、培养质量、管理效能、服务社会这五大重点任务，实施党建引领行动、重点学科建设行动、教育范式变革行动、人员聘任改革行动、内部运行机制优化行动、管理骨干能力提升行动、学风引领行动、学校收入倍增行动、服务保障提升行动、校园文化建设行动十大行动计划。

### （二）人才培养目标及服务面向

#### 1.人才培养目标定位

立足于地方经济和行业，以本科教育为主体，以人才培养为根本，突出教学中心地位，加强教育教学研究，深化教学改革，推进产学研合作教育，提高教学质量，培养专业基础实、实践能力强、综合素质高、社会适应快，具有社会责任

感、创新精神和创业能力的基础教育师资和其他应用型高级专门人才。

2.人才培养服务定位

立足山东、辐射全国、面向基层，服务基础教育和经济社会发展。发挥基础教育师训干训的独特优势，全面做好国家及省市县各级名师名校长、骨干教师和其它培训服务项目。发挥应用型学科和科研平台的服务作用，建设政府、学校、行业、企业等多方参与的协同创新中心，有计划有重点组织教师对接行业企业，打造服务地方学科专业品牌。开展校地“人才共引”，引进一批符合学校学科建设发展和地方产业需求的高端人才及团队；实施校企“人才共育”，选派教师到行业企业进行实践锻炼，开展科学研究，帮助企业解决难题，形成标志性成果。

（三）学科专业设置情况

依据学校十四五事业发展规划，构建以新师范为主体、新工科新文科为两翼的“一体两翼”学科专业布局。成功获批了天文学、马克思主义理论、化妆品技术与工程、网络空间安全等 4 个本科专业，2022 年开始招生；支持建设数据计算及应用和文化遗产 2 个新上专业，2023 年开始招生。学校现有本科专业 45 个，其中理学专业 11 个、工学专业 9 个、文学专业 5 个、艺术学专业 5 个、教育学专业 4 个、管理学专业 3 个、法学专业 3 个、经济学专业 2 个、农学专业 1 个、历史学专业 2 个。

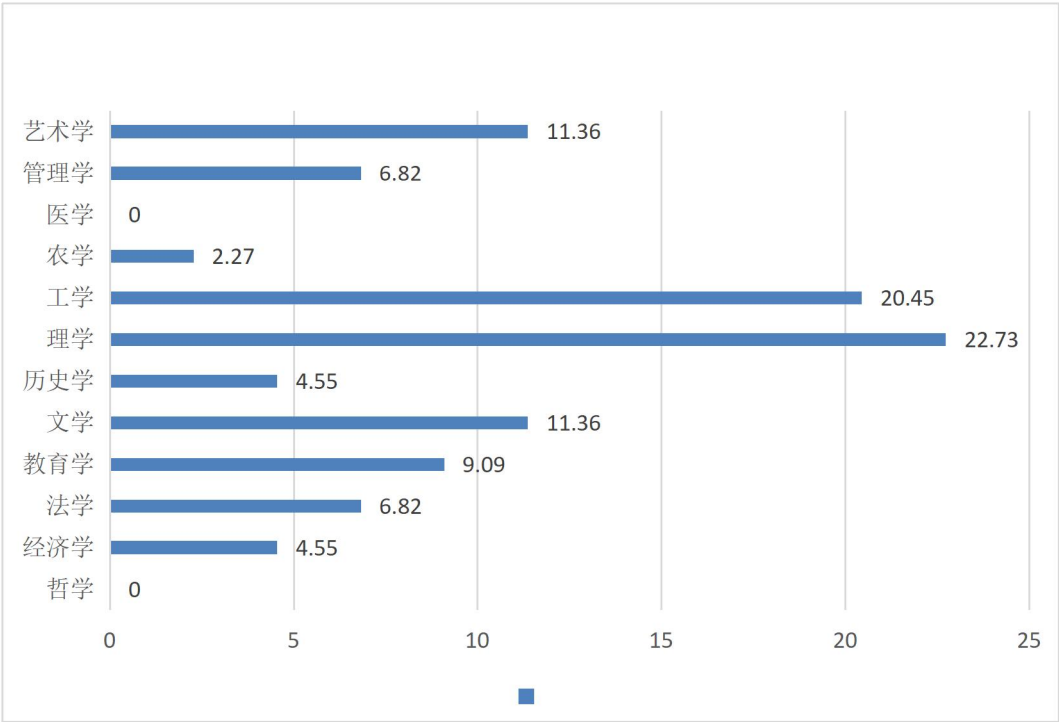


图 1 各学科专业占比情况 (%)

#### （四）全日制在校生情况

##### 1.在校大学生情况及本科生所占比例

截至 2023 年 9 月 30 日，学校全日制在校生 18495 人，在籍函授生 17223 人。全日制在校生中，本科生 14066 人，占 76.05%；专科生 4429 人，占 23.95%。

表 1 各类学生人数一览表

普通本科生数		14066
其中：与国（境）外大学联合培养的学生数		0
普通高职（含专科）生数		4429
硕士研究生数	全日制	0
	非全日制	0
博士研究生数	全日制	0
	非全日制	0
留学生数	总数	0
	其中：本科生数	0
	硕士研究生数	0
	博士研究生人数	0
	授予博士学位的留学生数（人）	0
普通预科生数		0
进修生数		0
成人脱产学生数		0
夜大（业余）学生数		203
函授学生数		17223
网络学生数		0
自考学生数		0
中职在校生数（人）		0

##### 2.本科生源质量情况

学校生源质量逐年提升。2023 年，本科计划招生 4283 人，实际录取考生 4283 人，实际报到 4238 人，实际录取率为 100.00%，实际报到率为 98.95%。学校面



向全国 11 个省招生，其中理科招生省份 8 个，文科招生省份 6 个。

2023 年艺术、体育类招生 440 人，本科计划招生山东省内 4111 人，省外 172 人，主要分布在江苏、河北、山西、安徽、河南、四川、云南、贵州、甘肃和新疆等 10 个省区市。山东省公费师范生平均分为 545.7 分，普通本科批平均分为 506.1 分，3+4 转段本科平均分为 548.6 分，春季高考平均分为 640.6；其他省份综合平均分为 452.27 分，山东省公费师范生批次和普通本科批次平均分较去年有较大提升。

表 2 生源情况

省份	批次	招生类型	录取数 (人)	批次最低控制线(分)	当年录取平均 分数(分)	平均分与 控制线差 值
山东省	提前批招生	不分文理	113	443.0	545.7	102.7
山东省	本科批招生	不分文理	2382	443.0	506.1	63.1
山东省	春季招生	不分文理	513	160.0	548.6	388.6
山东省	春季招生	不分文理	80	528.0	640.6	112.6
江苏省	第二批次招生 A	物理	5	448.0	520.6	72.6
江苏省	第二批次招生 A	历史	5	474.0	532.8	58.8
河北省	第二批次招生 A	物理	5	439.0	504.8	65.8
山西省	第二批次招生 A	文科	5	418.0	477.5	59.5
山西省	第二批次招生 A	理科	5	396.0	448.5	52.5
安徽省	第二批次招生 A	文科	5	440.0	493.9	53.9
安徽省	第二批次招生 A	理科	5	427.0	485.6	58.6
河南省	第二批次招生 A	理科	10	409.0	504.4	95.4
四川省	第二批次招生 A	文科	5	458.0	512.7	54.7
四川省	第二批次招生 A	理科	5	433.0	507.3	74.3

省份	批次	招生类型	录取数 (人)	批次最低控制线 (分)	当年录取平均 分数 (分)	平均分与 控制线差 值
云南省	第二批次 招生 A	理科	15	405.0	437.3	32.3
贵州省	第二批次 招生 A	文科	15	477.0	528.7	51.7
贵州省	第二批次 招生 A	理科	30	371.0	412.8	41.8
甘肃省	第二批次 招生 A	文科	10	420.0	457.2	37.2
甘肃省	第二批次 招生 A	理科	10	337.0	383.2	46.2
新疆维吾尔自治区	第二批次 招生 A	文科	10	309.0	382.6	73.6
新疆维吾尔自治区	第二批次 招生 A	理科	8	263.0	391.4	128.4
新疆维吾尔自治区	第二批次 招生 A	理科	4	285.0	422.1	137.1

## 二、师资与教学条件

### （一）师资队伍数量与结构

#### 1.师资队伍数量

学校持续完善教师队伍建设保障机制，优化教师评价体系，努力建设一支高素质、专业化、创新型教师队伍。近年来，学校教师队伍规模持续增长，结构不断优化，整体素质不断提升，有效支撑学校事业发展和人才培养工作。

学校现有专任教师 860 人，聘请省内外 19 名高水平专家学者担任我校特聘教授，从一线基础教育学校、企业等聘请 286 名兼职教师承担教学任务，现有省级高校青年创新发展计划团队 6 个，优势学科人才团队 1 个，干事创业好团队 1 个，黄大年式教师团队 3 个，享受国务院政府特殊津贴 2 人、国家“百千万人才工程”专家 1 人、山东省有突出贡献的中青年专家 1 人、省级教学名师 2 人、其他省级高层次人才 4 人、兼职校外硕士、博士研究生导师 41 人。

#### 2.师资队伍结构

现专任教师队伍中，具有博士学位 242 人、硕士学位 568 人，分别占 28.14%、66.05%；具有正高级职称 94 人、副高级职称 266 人，分别占专任教师的 10.93%、30.93%；35 岁及以下、36-45 岁、46-55 岁、56 岁及以上教师分别为 283 人、421 人、130 人和 26 人，分别占专任教师的 32.91%、48.95%、15.12%和 3.02%；具有“双师双能型”教师 174 人，占专任教师的 20.23%。

近两学年教师职称、学位、年龄情况见图 2、图 3、图 4。

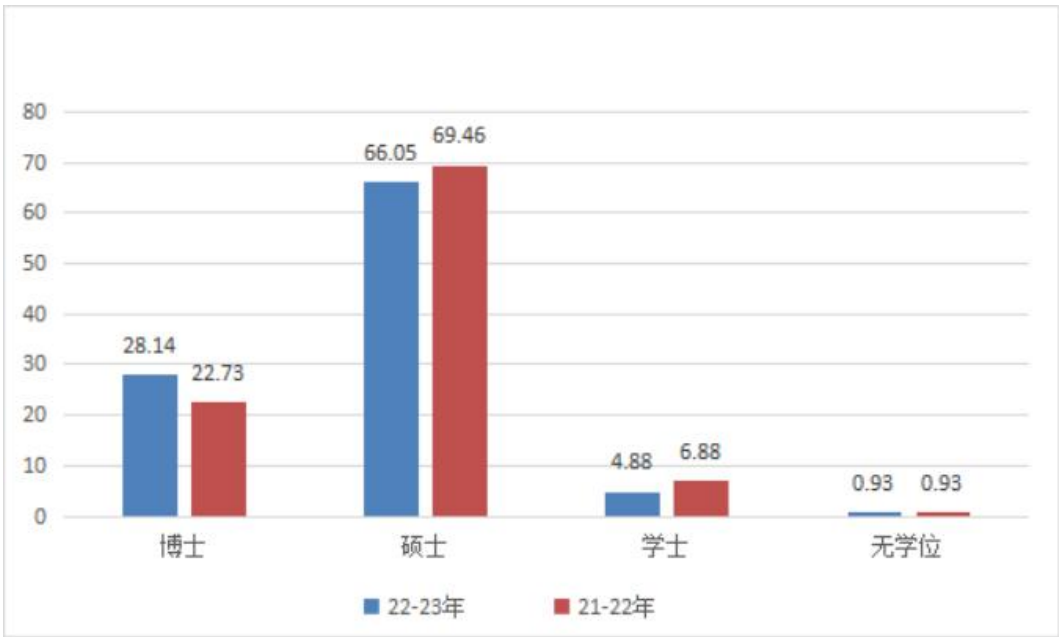


图 2 近两学年专任教师学位情况 (%)

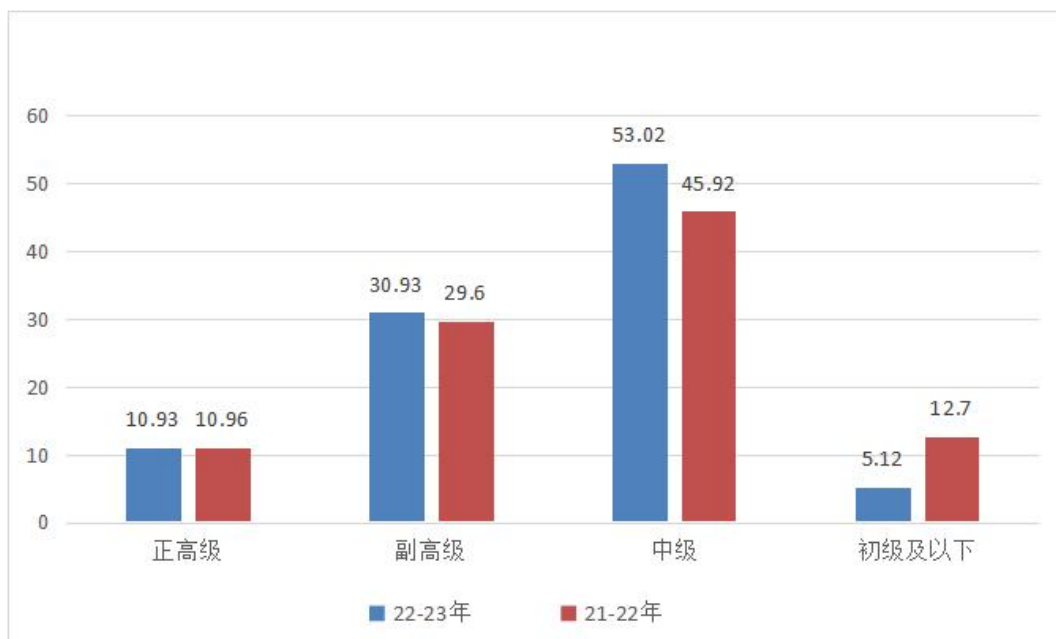


图3 近两学年专任教师职称情况 (%)

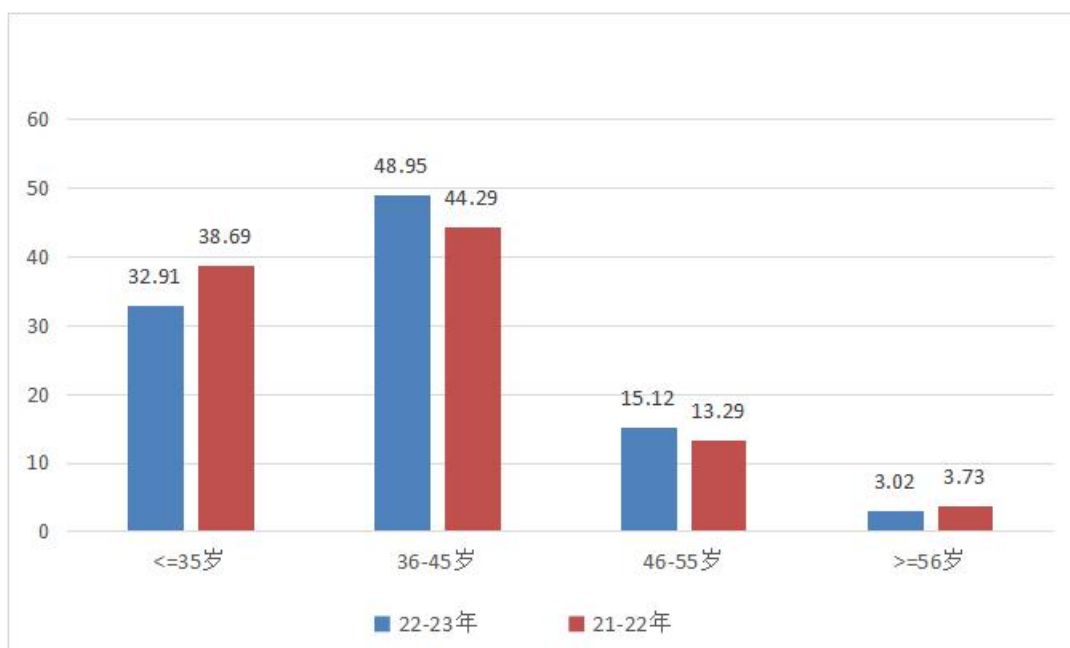


图4 近两学年专任教师年龄结构 (%)

### 3.生师比

学校现有全日制本专科在校生 18495 人，非全日制本专科生 17426，折合在校学总数 20278.2 人；现有专任教师 860 人、外聘教师 286 人，折合教师总数 1003 人，全校生师比为 20.22:1。

## （二）主讲教师授课情况

学校认真贯彻落实教授为本科生授课的要求，各教学单位优先安排教授、副教授承担本科生教学任务，教授、副教授在每学年必须以主讲教师身份完成额定本科生教学工作量。本年度，承担本科教学任务的具有教授职称的教师共计 106 人，主讲本科课程的教授比例为 100%。

本年度，学校主讲本科课程的国家级、省级教学名师 2 人，本学年高级职称教师承担的课程门数为 1146，占总课程门数的 57.27%；课程门次数为 2202，占开课总门次的 47.19%。

正高级职称教师承担的课程门数为 372，占总课程门数的 18.59%；课程门次数为 612，占开课总门次的 13.12%。其中教授职称教师承担的课程门数为 358，占总课程门数的 17.89%；课程门次数为 581，占开课总门次的 12.45%。

副高级职称教师承担的课程门数为 906，占总课程门数的 45.28%；课程门次数为 1689，占开课总门次的 36.20%。其中副教授职称教师承担的课程门数为 869，占总课程门数的 43.43%；课程门次数为 1628，占开课总门次的 34.89%。

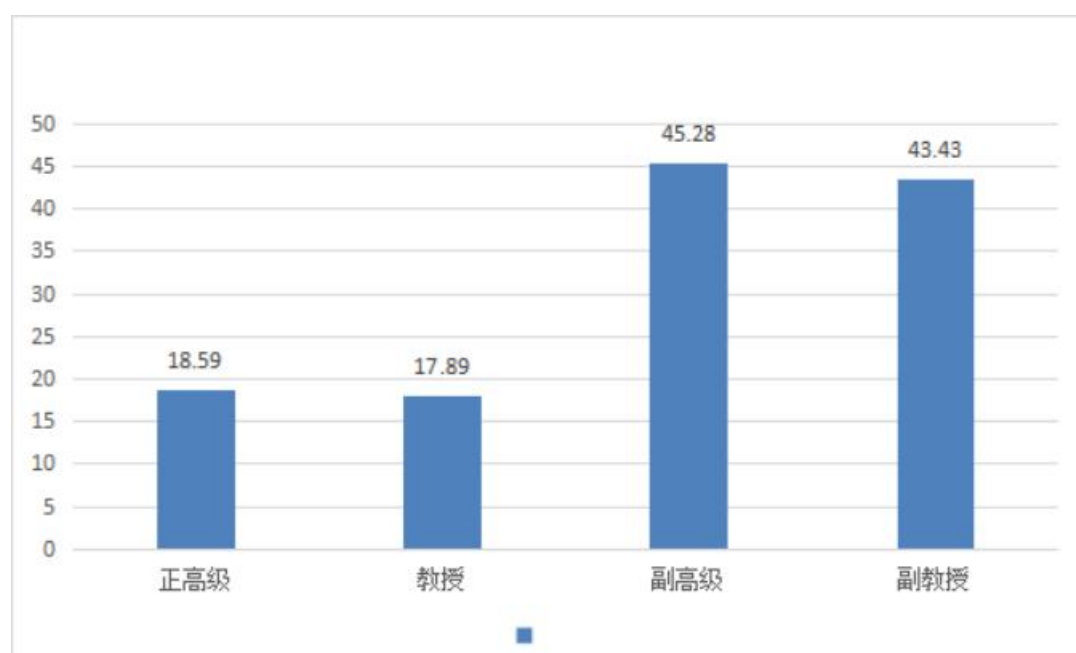


图 5 各职称类别教师承担课程门数占比 (%)

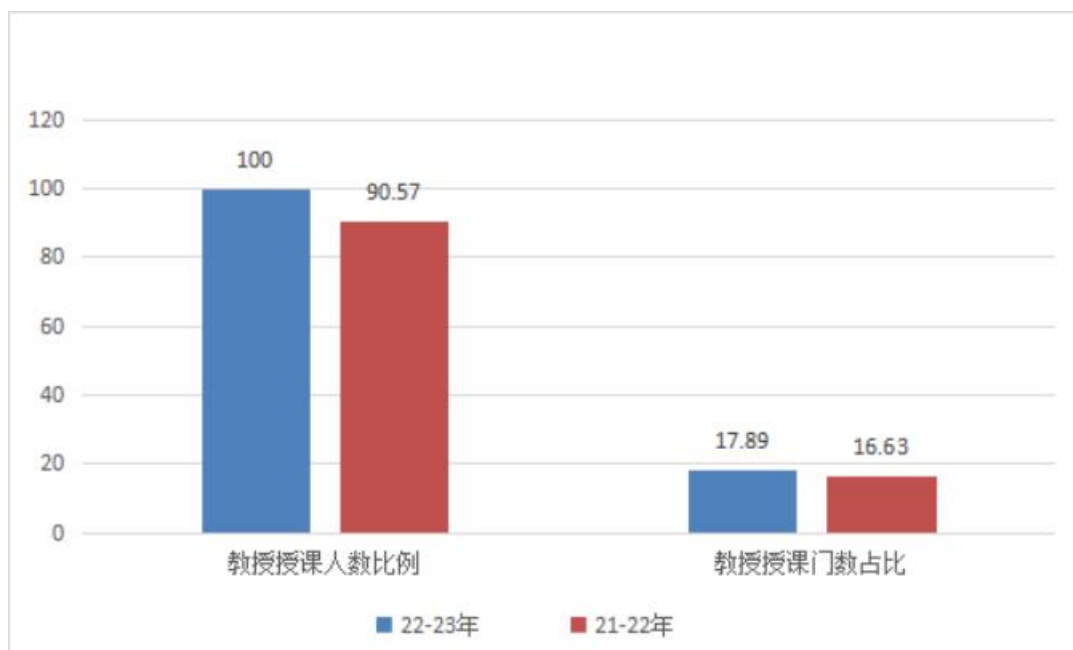


图 6 近两学年教授为本科生上课情况（%）

### （三）教学经费投入情况

#### 1.收入情况

学校收入主要由财政拨款、学费收入、其他收入三部分组成。2022 年，教育事业经费收入 51441.59 万元，较 2021 年 49697.1 万元增长 3.5%；经常性预算内教育事业费拨款与学费收入之和 30611.75 万元，较 2021 年 25271.8 万元增长 21.13%（见图 7）。



图 7 2021 年、2022 年收入情况表（单位：万元）

## 2.投入情况

学校始终坚持“以教学为中心”的办学理念，积极筹措办学经费，确保教学经费投入。

（1）教学日常运行支出情况。2021 年、2022 年教学日常运行支出分别为 3411.69 万元、4150.95 万元（见图 8）。2022 年，生均教学日常运行支出为 2047 元，教学日常运行支出占经常性预算内教育事业费拨款（不含专项拨款）与学费收入之和的比例为 13.56%。

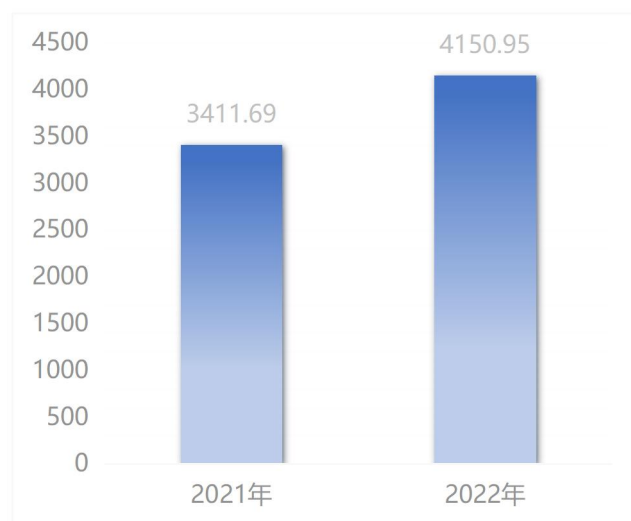


图 8 2021 年、2022 年教学日常运行支出情况表（单位：万元）

（2）本科专项教学经费支出情况。2022 年，本科专项教学经费支出 1300.89 万元。其中，教学改革支出 64.83 万元、专业建设支出 154.19 万元、实验经费支出 424.91 万元、实习经费支出 235.78 万元、其他教学专项 345 万元，学生活动经费支出 37.8 万元，教师培训进修专项经费支出 38.38 万元。生均本科实验经费为 302.08 元，生均实习经费为 167.62 元。

## 3. 加强经费预算管理，确保规范高效使用

（1）多措并举，确保足额投入。一是突出教学工作的中心地位，实现学校总体发展规划和人才培养目标，保证教学经费及时、足额投入到教学工作中，在经费预算安排时优先满足教学经费投入的需要；二是采用“生均定额经费+专项经费”经费分配模式，在优先保障教学经费投入的同时，将专业建设、课程建设、实验室建设和教学设备等项目经费列入专项经费，专款专用；三是在资源配置上，优先保障教学经费支出，实现生均教学日常经费逐年持续增长；四是着力支持有发展前途的学科、专业，使其尽快形成特色优势；五是在其他资源上，注重科学统筹安排，优先满足教学的需要。

（2）积极争取，筹措办学经费。一是充分利用校外资源。强化内涵建设，

突出特色发展，积极争取学科专业建设、科学研究等上级经费支持；强化横向科研合作、校地合作和校企合作，实现互利共赢；用好校友资源，广泛争取社会捐赠。二是大力盘活校内资源。深度挖掘学校现有各类资源，充分利用闲置资产提供有偿使用，实现大型仪器设备充分共享，提升学校资源收益。三是出台相关制度文件。最大限度调动全体职工多渠道筹资的积极性，激发学校创收活力和内生动力，多渠道筹措办学经费。

（3）强化执行，提高核算质量。一是教学经费统一纳入学校年度经费预算，重点支持人才培养和办学质量经费保障；二是严禁教学经费预算被挤占或挪用，保证教学经费足额投入、及时支付；三是对每笔教学经费收支认真审核、严格把关，杜绝不合规、不合理的支出；四是制定专项管理办法，加快专项资金执行进度，提高专项资金的核算质量。

（4）加强监督，确保使用效益。加大对教学经费的监督力度，建立完善的监督机制，严禁挤占、挪用教学经费，保证划拨到各教学单位的教学经费能够足额、高效地使用，逐步建立并完善教学项目经费使用效益与评价机制。

#### （四）教学设施应用情况

##### 1.教学用房

根据 2023 年统计，学校总占地面积 84.98 万 m<sup>2</sup>，产权占地面积为 84.98 万 m<sup>2</sup>，学校总建筑面积为 31.87 万 m<sup>2</sup>。学校现有教学行政用房面积（教学科研及辅助用房+行政办公用房）共 162541.92m<sup>2</sup>，其中教室面积 74804.64m<sup>2</sup>（含智慧教室面积 1209.0m<sup>2</sup>），实验室及实习场所面积 42178.27m<sup>2</sup>。拥有体育馆面积 6894.52m<sup>2</sup>。拥有运动场面积 66139.21m<sup>2</sup>。按全日制在校生 18495 人算，生均学校占地面积为 45.95（m<sup>2</sup>/生），生均建筑面积为 17.23（m<sup>2</sup>/生），生均教学行政用房面积为 8.79（m<sup>2</sup>/生），生均实验、实习场所面积 2.28（m<sup>2</sup>/生），生均体育馆面积 0.37（m<sup>2</sup>/生），生均运动场面积 3.58（m<sup>2</sup>/生）。

2022 年，学校利用应用型转型建设专项经费对部分教室环境和多媒体设施进行了升级换代，对历下校区 25 个教室的标准化考场管理系统、四六级广播系统，在原有基础上进行了扩容升级建设，同时在章丘校区主控室安装监控大屏，达到了山东省考试院对标准化考场的要求；完成口语实训室 120 个机位的计算机升级；完成 80 间教室信息化升级改造，更新投影仪，并为部分教室加装空调，为教师教学与学生学习创造了更好的环境。

表 3 各生均面积详细情况

类别	总面积（平方米）	生均面积（平方米）
占地面积	849781.00	45.95



类别	总面积（平方米）	生均面积（平方米）
建筑面积	318654.71	17.23
教学行政用房面积	162541.92	8.79
实验、实习场所面积	42178.27	2.28
体育馆面积	6894.52	0.37
运动场面积	66139.21	3.58

## 2.教学科研仪器设备与教学实验室

进一步加大教学科研仪器设备投入，新增教学科研仪器设备值 1868 万元。学校现有实验（实训）室 395 个，教学科研仪器设备总值为 16000 万元，生均 0.79 万元；百名学生配备教学用计算机 16 台，多媒体教室和语音实验室座位数 15955 个。1 个实验室被评为济南市重点实验室，1 个实验室被评为校级重点实验室。化学与化工学院获批 1 个济南市工程研究中心，物理与电子工程学院获批 1 个山东省工程研究中心。

完善实验室管理体制，提高仪器设备利用率。健全实验室安全责任体系，构建了学校、二级单位、实验室三级联动的实验室安全管理责任体系。完善实验室安全管理制度，成立了齐鲁师范学院实验室安全工作领导小组。扎实开展实验室安全检查，对实验室安全隐患进行“全过程、全要素、全覆盖”排查，以排查和整改安全隐患为抓手，以防范遏制各类安全事故为目标，筑牢实验室管理安全防线。继续推进大型仪器设备共享开放，印发《齐鲁师范学院大型仪器设备绩效考核办法(试行)》与《齐鲁师范学院大型仪器设备管理暂行办法》，加强对大型仪器设备的管理，充分挖掘实验室资源，调动使用单位和操作人员工作的积极性和主动性，提高仪器设备利用率和使用效益，健全资源共享机制，加强实验室管理队伍建设，提高实验室利用效率。

## 3.图书馆及图书资源

（1）图书馆建设情况。学校图书馆楼于 2009 年启用，章丘校区图书馆总面积 2.3 万平方米，拥有阅览座位 3069 席。图书馆拥有纸质图书 153.69 万册，拥有电子期刊 7.28 万册，学位论文 987.72 万册，音视频 73850 小时。纸质期刊 816 种，拥有中国知网(CNKI)、万方数据知识服务平台等电子资源数据库 41 个。2022-2023 学年，生均纸质图书 75.79 册。

近年来，馆藏纸质文献资源和电子资源数量、种类、规模不断增加，目前已逐步形成了以教师教育为特色，兼顾基础学科，覆盖经济学、法学、教育学、文学、历史学、理学、工学、管理学、艺术学等多学科专业的文献资源体系。

（2）文献资源利用情况。师生可通过图书馆网站、微信公众号等途径快捷查阅馆藏资源信息；电子资源数据库也因其易于检索、更新及时的特点，深受广

大师生读者欢迎。学校还为读者提供了在线咨询、图书荐购、新书推荐、读者培训、文献传递等服务，方便读者利用图书馆资源的同时也为学校教学科研工作提供了更优质、高效的服务。图书馆在学校教学时间内每周开馆 105 小时，网上文献资源服务实现了全天 24 小时开放。

截至 2022 年 12 月 31 日，2022 年图书流通量达到 6.76 万本，电子资源访问量 1657.52 万次，当年电子资源下载量 129.24 万篇次。2022 年当年新增 19775 册。

（3）服务师生情况。图书馆始终秉承全心全意服务师生的理念，为师生配置了自助引水机、咖啡机、打印机、充电宝租借等设备及服务，基本满足了读者的入馆需求。

#### 4.信息资源

（1）信息资源基础设施建设情况。学校建有高速稳定的校园网络，2023 年完成全光网络改造，实现 WIFI6 校园无线网络全覆盖，校园网信息点 6000 余个，部署网络交换机 400 余台，历下校区和章丘校区 1000M 光纤互联，总出口带宽为 12.2G，其中联通网 1G、移动网 11G 和教育网 200M。学校建成了专业数据中心机房，配备标准机柜 16 个，上架的服务器近 100 台，存储总容量超过 500T，并配有 UPS 电源、新一代防火墙等安全设备，校园信息化基础设施日益完善。

（2）信息资源应用平台建设情况。学校深入贯彻党的二十大关于推进教育数字化的战略部署，2023 年预算 1100 余万元，启动 17 个应用系统新建或迭代升级项目，加快推进数字化校园建设。学校已建有教务、科研、人事、财务、图书、国资、站群和一卡通等共 60 余个信息资源应用系统，为教学、科研、管理、服务提供有力支撑。建设了智慧师院系统统一应用入口、统一身份认证，为师生工作、学习和生活提供一站式服务。学校加强网络课程资源建设，建有网络课程 364 门，累计访问量达 200 余万次。

### 三、教学建设与改革

#### （一）专业建设

##### 1.专业设置

学校现设有本科专业 45 个，涵盖法学、教育学、文学、理学、管理学、历史学、艺术学、农学等 10 个学科门类。对接山东省“八大战略”和“十强产业”，立足我校应用型总体办学定位，不断调整优化专业设置，着力打造以新师范教育为主体、新工科新文科为两翼的“一体两翼”专业结构布局。

表 4 学校开设本科专业一览表

序号	专业名称	学科门类	所属学院
1	金融工程	经济学	经济与管理学院
2	经济与金融	经济学	经济与管理学院
3	社会工作	法学	教师教育学院
4	思想政治教育	法学	马克思主义学院
5	马克思主义理论	法学	马克思主义学院
6	学前教育	教育学	学前教育学院
7	小学教育	教育学	教师教育学院
8	体育教育	教育学	体育学院
9	休闲体育	教育学	体育学院
10	汉语言文学	文学	文学与历史文化学院
11	汉语国际教育	文学	文学与历史文化学院
12	英语	文学	外国语学院
13	翻译	文学	外国语学院
14	商务英语	文学	外国语学院
15	历史学	历史学	文学与历史文化学院
16	文化遗产	历史学	文学与历史文化学院
17	数学与应用数学	理学	数学学院
18	信息与计算科学	理学	数学学院
19	数据计算及应用	理学	数学学院
20	物理学	理学	物理与电子工程学院
21	化学	理学	化学与化工学院
22	应用化学	理学	化学与化工学院
23	天文学	理学	物理与电子工程学院
24	地理科学	理学	地理与旅游学院
25	生物科学	理学	生命科学学院
26	生物信息学	理学	生命科学学院
27	心理学	理学	教师教育学院
28	电子信息工程	工学	物理与电子工程学院

29	人工智能	工学	数学学院
30	计算机科学与技术	工学	信息科学与工程学院
31	物联网工程	工学	物理与工程学院
32	数据科学与大数据技术	工学	数学学院
33	网络空间安全	工学	信息科学与工程学院
34	制药工程	工学	化学与化工学院
35	化妆品技术与工程	工学	化学与化工学院
36	食品质量与安全	工学	生命科学学院
37	园林	农学	生命科学学院
38	应急管理	管理学	经济与管理学院
39	财务管理	管理学	经济与管理学院
40	旅游管理与服务教育	管理学	地理与旅游学院
41	音乐学	艺术学	音乐学院
42	舞蹈学	艺术学	音乐学院
43	美术学	艺术学	美术学院
44	书法学	艺术学	美术学院
45	工艺美术	艺术学	美术学院

## 2.优势特色专业培育

学校 45 个本科专业中，有 18 个师范类专业，9 个“四新”专业，1 个国家级、8 个省级一流本科专业建设点，5 个省级特色专业，1 个省级应用型人才培养资助专业，2 个省级高水平应用型建设专业群。学校大力支持思想政治教育、小学教育、汉语言文学、物理学、化学、生物科学、学前教育、数学与应用数学等 8 个省一流本科专业和生物科学 1 个国家一流本科专业的建设工作；加大汉语言文学、计算机科学与技术、书法学、生物科学、经济与金融、食品质量与安全、思想政治教育和学前教育等 8 个特色专业的建设力度。

## （二）课程建设

### 1.课程体系建设

学校遵循“需求导向、突出应用、校地合作、服务地方”的原则，根据课程与培养要求的对应关系矩阵，明确课程内容与功能，突出知识、素质、能力协调发展，完善“通识课程+专业课程+综合实践课程”课程体系。按照知识本位向能力本位转换原则，稳步推进教学内容改革。调整理论课时，增加实践课时并整合课程内容；鼓励教师吸收学科专业发展的新成果、行业新技术、新标准和来源于生产实践一线的鲜活案例，用于充实、更新教学内容；增加综合性、设计性实验项目的比例。不断完善教学大纲，严格按照教学大纲编制授课计划，教学大纲执行情况良好。

学校以教师教学发展中心为基础，建设教师教育网络平台，并自建一批专业层次高、贴近实践的教师教育（含数字创新教育学院）相关课程，帮助不同发展阶段的教师更新教学观念、掌握必要的教育技术和教学技能，从而提高教学能力、改善教学效果。

## 2.网络课程建设

为充分发挥学校的学科专业优势，建设内容质量高、教学效果好、适合网络教学的在线开放课程，促进形成线上自主学习和线下师生合作研讨的教学模式，实现以教为主向以学为主、以课堂为主向课内外结合的转变，最大限度地实现优质课程资源的共享共用，提升教学质量，创新人才培养模式，学校积极推进网络在线课程建设，投入大量资金支持教师建设高水平、高质量网络在线开放课程。2022 学年度，上线省联盟课程 18 门，共计 87 门。我校已建设 MOOC 课程 54 门。

## 3.课程数量及结构

2022-2023 学年，学校开设课程总门数为 2001 门，4666 门次。其中通识必修课 33 门，校本通识选修课 44 门，网络通识选修课 84 门，专业课 1841 门。

本学年，学校共开设本科生公共必修课、公共选修课、专业课共 1997 门、4658 门次。近两学年班额统计情况详见表 5。

表 5 近两学年班额统计情况

班额	学年	公共必修课（%）	公共选修课（%）	专业课（%）
30 人及以下	本学年	3.36	1.03	22.16
	上学年	2.20	17.01	24.93
31-60 人	本学年	35.15	2.41	62.47
	上学年	35.53	9.52	64.04
61-90 人	本学年	20.35	7.24	10.59
	上学年	28.94	16.33	7.13
90 人以上	本学年	41.14	89.31	4.78
	上学年	33.33	57.14	3.91

### （1）教师教育课程建设

为彰显学校教师教育特色，改革人才培养模式，推进“混合式”学习教学改革，设计了立体化教师教育课程实施框架，保障了教师教育教学质量。经过充分论证，学校通识教师教育课程采取“4+1”模式，4 门教师教育通识必修课包括《教育学原理》《教育心理学》《基础与发展心理学》《教师职业道德与专业发展》；1 门通识选修课为《中（小）学教师优质课例网络研修》。利用山东教师

教育网络平台课程资源，将我校职后教育资源与职前培养有机整合，组织师范类专业学生参加暑期远程研修。2023年7月至8月，马克思主义学院、教师教育学院、文学与历史文化学院等14个学院共计2124名师范类专业学生参加了研修，课程修读完成率达到100%。除通识课程外，各学院共开设教师教育专业课程108门。

## （2）“习近平总书记关于教育的重要论述研究”课程开设情况

高度重视思政课程建设，提升课程育人效果。一是审时度势，及时融入最新内容。“形势与政策”课第一时间推动党的理论成果进课堂进学生头脑。我校《形势与政策》课每学期设有主题讲座，面向全校学生，以《习近平总书记关于教育重要论述讲义》为主要内容，学习习近平总书记关于教育的重要论述的核心要义和理论精髓，进一步推动我校学生关于新时代教育改革理论成果的学习。二是集体备课，全面提升教学质量。马克思主义学院形策课教研室定期组织集体备课，找准重点、难点、热点。通过学习习近平总书记关于教育重要论述，以落实立德树人作为根本标准，培养德智体美劳全面发展的社会主义建设者和接班人。形策课教研室通过集体备课，打磨教学内容，使学生学会用马克思主义的立场、观点和方法，分析问题，解决问题，成为未来政治立场坚定的新时代中小学教师。

充分挖掘课程思政元素，打造课堂育人阵地。一是形成了教师思政育人能力提升培训制度。开展校院两级课程思政专题报告培训活动；组织参加校内课程思政教学观摩和培训交流活动。在学校青年教师教学基本功大赛、课堂教学创新大赛及实验教学教师技能大赛等教学比赛评审指标体系中强化“课程思政”相关指标。充分发挥“课程思政”示范课的示范引领和辐射带动作用，定期开展“课程思政”教学沙龙。二是构建了省校二级课程思政示范课体系。2023年深入培育一流课程建设和课程思政示范课，冲击国家级一流课程、省级一流课程和课程思政示范课。

## （三）教材建设

### 1.教材建设管理机制

学校教材建设与管理工作的，坚决贯彻党的教育方针和上级部门关于教材建设的政策。按照国家和省有关要求，主动服务国家战略和山东经济社会发展需求，适应新时代新形势新任务，把牢教材的意识形态和价值观取向，科学规划教材建设，重视教材质量，突出教材山东特色，提升教材建设的科学性、系统性、时代性、创新性。以服务应用型人才培养为目标，以提高教材质量为核心，以专业人才培养方案、教学计划和教学大纲为依据，优先选用国家规划教材、获奖教材、教育部指定教材等近三年出版的新教材。全面落实“马工程”重点教材国家统一

编写、统一审核、统一使用要求。实施“教材出版支持”工程，鼓励研制教材。自编教材（校本教材）实行主编负责制，符合方向正确、导向鲜明、科学准确、前沿先进、特色突出和合法合规要求，建立优秀教材编写激励保障机制，着力打造精品教材。

学校持续加强和规范教材建设与管理，出台了《齐鲁师范学院教材建设管理办法》，切实提高教材建设水平，推进教材建设和管理的科学化、制度化，促进教学秩序的稳定和教学质量的提高，助推能力范式教学改革及高水平应用型本科高校建设工作。建立教材研究、评价与监控机制，开展自编教材专项审核工作，设立教材编写专项经费，鼓励教师编写高水平教材和特色教材，全面提高教材建设与管理水平。截止 2023 年，我校立项建设 16 本校级教材，并对立项教材给予资金支持，推进我校教材建设。《仪器分析》教材获批山东省第一批“十四五”职业教育省级规划教材，李红艳教授编写的《齐鲁文化》获评第二批山东省普通高等教育一流教材。

## **2.教材选用审核原则**

学校党委对我校本科教材选用工作负总责，学校教材建设委员会负责我校的教材选用审核工作。学校教材建设委员会办公室设在教务处，教务处负责统筹全校教材选用的日常管理工作，各教学单位具体负责本单位教材选用工作。

学校始选用教材始终坚持分级负责、集体决策，遵循凡选必审、政治性、质量性、适宜性、统一性、更新性和公平公正原则，选用教材必须符合党和国家的方针、政策及教育目标；优先选用国家和省级规划教材、精品教材及获得省部级以上奖励的优秀教材，全国统编教材，教育主管部门或教学指导委员会推荐教材，学校批准立项的规划教材，先进的、能反映学科发展前沿的国外原版引进教材等优秀教材；选用教材符合学校人才培养目标、教学计划和教学大纲要求，符合教学规律和认知规律，便于课堂教学，有利于激发学生学习兴趣，同时注重经济适用性；选用教材能体现学科领域的新思想、新进展，原则上选用近三年出版教材，并适时采用新的版本。

对哲学社会科学类教材，涉及国家主权、国家安全、社会安定、民族宗教等方面内容的教材，重大革命题材和重大历史题材的内容的教材及引进教材等，均在选用前按照国家和学校有关规定进行科学论证和严格审查。

## **3.马工程重点教材统一使用情况**

学校明确要求哲学社会科学学科相关课程必须统一选用“马克思主义理论研究和建设工程”重点教材，使用覆盖率要达到 100%。要求学院凡涉及到的课程必须统一使用“马工程”重点教材；教材建设指导委员会在审核时进一步加强了对马工程重点教材选用工作。2022-2023 学年度，我校共选用马工程重点教材 96

本。

#### **（四）实践教学**

##### **1.实验教学**

作为应用型本科高校建设首批支持高校，学校注重锻炼学生的实践动手能力，强化实验教学在实践教学中的重要地位，围绕提高学生综合素质和实践能力，合理编制教学大纲，设计实验项目。根据实验项目和实验分组，配齐相关仪器设备。优化实验项目，提高实验教学质量。鼓励教师改革实验教学内容和教学方法，增加综合性、设计性和创新性实验。

学校建有教师技能训练中心、食品分析检测中心、脑科学实验室、高通量测序实验室、ICT 产教融合实验室等 395 个实验（实训）室。其中，食品分析检测中心具有第三方食品检验检测的资质，获批的武术专业一级会员单位具有武术六段考评资质。

##### **2.实习实训**

学校进一步加强实习实训教学管理工作，加大与校外的企事业单位建立实习实训基地的建设力度，先后与教育局、企业、科研院所等建立实习实训基地，满足各专业校外实习实训需要。

加强管理和监控，保障实习实训效果。一是按照《齐鲁师范学院关于加强实践教学的实施意见》《齐鲁师范学院教育实习条例》等文件要求，对实习实训的任务、要求及考核等各个环节作了明确规定。二是实习实训经费预算不断增加，条件不断改善，保障实习实训工作有序进行。三是加强实习指导，鼓励校内教师尤其是“双师型”教师担任实习指导，同时聘请行业和企业专业技术人员担任校外实习指导，提高实习实训效果。四是强调能力考核，依照行业企业用人标准，重点评价学生的职业能力。

严格执行实习计划，提升专业实践技能。为深化教师教育改革，提升师范生创新精神与实践能力，促进与基础教育深度融合，学校与济南、泰安、菏泽等 29 个县（市、区）教育局合作建设教育实习基地，并严格按照人才培养方案和实习计划，安排学生到教育实习单位实习。2022 年下半年，共有 417 名学生（含 80 名公费师范生）分赴 16 个地市实习支教。2023 年上半年，共有 495 名学生（含 158 名公费师范生）分赴 16 个地市实习支教。学生实习期间，由课程教学论专业教师与实习学校一线教师共同指导，培养学生的课堂教学、班主任工作、课外活动和开展教育调研等能力。

##### **3.毕业论文（设计）**

学校按照产出导向的人才培养目标达成要求，建立了毕业论文（设计）质量标准、评估检查制度、优秀毕业论文（设计）评选及档案管理制度等质量保障机



制和监控措施。明确规定校内具有讲师以上职称及实践经验的教师参与毕业论文（设计）指导，每位指导教师指导毕业论文（设计）原则上不超过 8 篇，明确要求毕业论文（设计）查重率不超过 30%；制定毕业论文（设计）选题原则，围绕学科专业特点选择有一定实用价值的、与基础教育相关的、体现综合能力训练、贴近社会实际应用、与生产实践、与科研实践相结合的题目，保证一人一题、真题真做。

毕业设计（论文）是我校构建“三习贯通、螺旋递进”实践教学的重要组成部分，是全面检阅大学生在高等教育阶段整体学习效果和能力培养状况的一个至关重要的教学环节，是对学生运用知识的一次综合训练，也是对教学水平的一次重要检验。毕业设计（论文）题目的拟定紧贴专业培养目标，注重理论联系实际。学校严格过程管理和质量监控，检查与督导毕业设计（论文）各个环节，确保毕业设计（论文）工作有序完成。我校共有 596 名教师参与了本科生毕业设计（论文）的指导工作，其中校内指导教师为 536 人、校外指导教师为 60 人，校内指导教师中具有高级职称 275 人、约占 51.31%。每位教师指导学生平均人数约为 5.34 人。

#### 4.实践教学及实习实训基地

实践教学是专业培养方案的重要组成部分，是理论教学的继续、补充、扩展和深化，加深对所学理论知识理解和应用的重要教学环节，是培养创新精神和实践能力的有力措施。实践教学实行校、学院（部门）两级管理。各专业根据《普通高等学校本科专业类教学质量国家标准》和相关政策对实践教学的基本要求，结合专业特点、学校特色和人才培养目标，系统设计实践教学体系，健全实践质量标准，科学安排实践内容。推进实践教学方法改革，倡导启发式、探究式、讨论式、参与式教学和学生自主学习等教学模式，探索基于问题、基于项目、基于案例的教学方法和学习方法，努力提高实践教学水平。实践教学运行原则如下：一是目标性原则。实践教学体系的构建和实践教学的运行必须紧紧围绕专业培养目标和人才培养规格进行；二是系统化原则。必须遵循认识规律和教育教学规律，运用系统科学的方法，结合专业特点，按照组成实践教学活动的各环节的地位、作用及相互之间的内在联系，使之互相衔接、彼此关联、具有连续性，并贯穿于全学程；三是规范化原则。在人才培养方案中要规范实践教学的内容、形式，要制定出相应的教学方案、教学规范、考核标准和要求。根据师范生培养要求，进一步践行教育见习、教育实习、教育研习实践活动，强化师范专业学生的实践教学环节，加强对教育实践的组织与管理，制定“三习”方案，积极构建全方位的教育实践内容体系，丰富创新教育实践形式，完善教育实践考核，促进师范生学科理论与教育实践的深度融合。

学校积极建设校外实习实训基地，承担学生的校外实践教育任务，建立学校和企业、行业（协会）、事业单位、科研院所、政府机关、社会团体联合培养人才新机制，推动各学院转变教育观念，改革人才培养模式，加强实践教学环节，提升人才培养质量。基于“学生中心、产出导向、持续发展”的 OBE 教育理念，切实践行“U-G-S（大学-政府-中小学校）”协同育人的教师教育新模式，使得师范生的教学技能实训、见习、研习、实习环节更好的相互交融，不断提升师范生的教育教学技能。为进一步推进教师教育职前培养和职后培训一体化，全面落实立德树人根本任务，深化我校与基础教育学校的合作共建，我校与省内中小学共同成立了“齐鲁师范学院基础教育联盟”。

## （五）创新创业教育

聚焦双创升级、促进创业带动就业，组织开展“双创赋能计划”，通过以创新创业课程为基础的课程体系，以讲座、训练营为平台的专业化培训，以双创大赛、项目孵化为载体的多元化实践，实现创业推动就业，达到培养高素质创新创业人才的目标。

**健全机构设置，扎实推进创新创业工作。**设置了创新创业学院，协同团委、教务处做好创新创业竞赛组织及创新创业教育工作。成立了“齐鲁师范学院创新创业工作委员会”，由学校书记、校长任组长、分管创新创业工作和教学工作的校领导为副组长，各相关职能部门负责人、各二级学院院长、书记为成员，二级学院成立创新创业工作分委员会，高位推进创新创业工作。

**组织双创赛事，实现以赛促教。**积极组织各级各类竞赛，高水平创新创业竞赛数量再创新高。获第十八届“挑战杯”山东省大学生课外学术科技作品竞赛决赛（普通高校组）一等奖 1 项，三等奖 1 项；获其它全国学科竞赛奖 59 项；获“建行杯”第九届山东省大学生科技创新大赛三等奖 2 项；获批 2023 年大学生创新创业训练计划项目 27 项，其中，国家级 7 项、省级 20 项。第十届、第十一届山东省师范类高校学生从业技能大赛获奖 99 人，其中一等奖 29 人、二等奖 33 人、三等奖 37 人。举办齐鲁师范学院第五届“互联网+”大学生创新创业大赛，71 个项目获校级奖励，8 个项目推荐到省里参加复赛，1 个项目参加现场决赛。举办创新创业专题讲座多场，营造了创新创业的良好氛围，全校师生创新创业热情高涨。

**推动校地企联动，共建孵化基地。**通过产教融合、科教融汇、产学研合作、科技成果转化等方式，加强校地企合作。与 5 家地方政府（园区）合作实现校地创新创业资源共享，获批 2022 年济南市先进制造业和数字经济领域公共实训基地，与济南市明水经济技术开发区共建产教联合体和山东省大学科技园等；与

10 余家企业合作共建创新创业平台，共建中移铁通有限公司山东分公司“智慧产业人才交流基地”、用友集团山东分公司数智化人才实习就业基地等；校内建成 1000 平方米的大学生创业孵化基地，吸引 9 个创业项目入驻。通过校地企联动，共建孵化基地，为学生创新创业提供平台。

## （六）教学改革

为进一步深化能力范式教育教学改革，培育高水平教学成果，提升教学水平和人才培养质量，推动学校持续、健康、协调发展，促进学校高水平应用型本科高校建设工作，学校实施教学改革研究项目立项工程，推进教育内容和方式方法的综合改革研究，积极开展供给侧教育教学改革和教学方式方法改革，适应应用型人才培养需求研究。积极推广教学改革与研究成果，促进项目成果转化，推动教学研究与改革成果转化为现实的教育生产力，切实提升我校教育教学质量。

在最近一届教学成果奖评选中，我校获国家级教学成果奖 2 项，省部级教学成果奖 9 项。本学年我校教师主持建设省部级教学研究与改革项目 8 项。

### 1. 优化人才培养方案

2023 年 8 月，教务处制定印发了《齐鲁师范学院关于修订本科专业人才培养方案的指导意见》等文件，对师范类专业和非师范类专业本、专科层次的人才培养方案修订提出了指导意见。

本次专业人才培养方案修订，按照各专业认证标准和职业能力要求，以能力范式为引领，贯彻新教育理念，改革人才培养模式。明确了教师教育课程模块目标，完善了教师教育课程体系设置，增设《班主任工作理论与实践》《学习科学导论》等课程，加强教师教育类课程的学习。全校统一规划教材，更新教学内容，有效融入新课程标准及基础教育领域的研究成果与实践案例；更新教育观念，构建新的评价标准、评价方法和教学方法。规范实践教学体系，人才培养方案贯通专业实习实践各个环节，构建“以实践课程为基础，以专业技能实训为抓手，以专业见习、实习、研习为延伸”的实践教学体系，支撑应用型师范生的培养，深化能力范式人才培养模式改革，保障师范生人才培养质量。

依据教育部、山东省教育厅出台的支撑高等教育高质量发展的系列政策文件，本次培养方案修订将充分贯彻新理念、新思想、新标准、新要求、新模式，坚持学生中心、产出导向、持续改进，积极应变、主动求变，努力构建起具有鲜明齐鲁师范学院特色的新时代高质量人才培养体系。各专业根据人才培养方案修订的指导意见开展了需求调研和分析，修订完善了人才培养方案。从 2023 级新生开始，各层次、各类型的专业均采用了“学生中心、产出导向、持续改进”的新版人才培养方案。

## 2.改革人才培养模式

构建了“三二一”应用型人才培养体系。学校建立了由“三个体系、二个模式、一个机制”有机构成的“三二一”应用型人才培养体系：“三个体系”是指在榜样示范中感悟品德、在文化传承中涵养品德、在学习发展中践行品德、在第二课堂中体验品德的“四维一体”品德养成体系，“灵活开放、融入特色”的模块化课程体系和“三习贯通、螺旋递进”的实践教学体系，为应用型人才特别是师范生的培养提供了路径保障；“两个模式”是指“以课程目标为导向推动教学方案改变、教学方法改革、考核评价改进”的“目标导向、三改支撑”课程实施模式，和在U-G-S基础上创新升级为“平台支撑、政府指导、中小学参与”三位一体的“P-G-S”协同育人模式，为应用型人才特别是师范生的培养提供了实施保障；“一个机制”是指“诊断式督导、靶向式改进”的质量保障机制，为应用型人才特别是师范生的培养提供了制度保障。

## 3.深化能力范式教学改革

面对新时代教育教学改革发展的新要求和教育教学中的问题，对标教育强国战略，聚焦申硕发展目标，树立应用型本科教育理念，明确学校培养应用型人才的目标定位。学校以知识范式向能力范式转换为引领，全面推进高等教育综合改革，坚持立德树人根本任务，推动产出导向的教学改革，不断提高学科建设水平和人才培养水平。以明确“三全育人”工作体系为起点，积极构建“德育为先，五育融合”人才培养体系，优化“灵活开放、融入特色”的模块化课程体系，完善“三习贯通、螺旋递进”实践教学体系。牢固树立“教学质量是学校发展生命线”的意识，巩固教学工作中心地位，加强内涵建设，形成重视教学、重视质量的良好环境和管理机制，建立人才培养质量提高的长效机制，实现以课程目标为导向推动教学方案改变、教学方法改革、评价方式改进，提升协同育人效果，对教学与教学管理实行全面、全程督导。按照产出导向逻辑构建第二课堂、社团组织和其他各类学生活动，形成价值塑造、创新实践、技能拓展、素质养成与知识传授相结合的育人模式，突出应用型人才的品德素养、专业素养、综合实践与应用创新能力培养，有效提升第一课堂、第二课堂协同育人成效，切实推进产出导向的教学改革走深走实。

依据“宽口径、厚基础、重能力”的应用型人才培养目标，创新教育教学和人才培养模式，撬动课堂教学发生深层次变革。按照面向需求的产出，反向设计专业的培养目标、毕业要求和课程体系，修订课程大纲，明确课程目标，逐级形成合理支撑；基于面向需求的产出进行正向施工，以“能力范式”人才培养理念为指导，紧紧抓住课堂教学主阵地，实施课程教学方法改革打样工程，建立“四以四为”教学质量监控标准与内控体系，健全“诊断式督导、靶向式改进”的质

量保障体系和达成评价机制，构建“专业需求-培养目标-毕业要求-课程体系-课程目标-评价与保障”的专业人才培养体系。全校师生对能力范式内涵的认知、理解逐步明晰，形成了能力范式教育理念的普遍共识，对基于能力范式的教育教学改革逐步深化。“能力范式”的理论研究与实践探索的相关成果先后在《中国教师》《齐鲁师范学院学报》等期刊发表，以能力范式为核心的研究课题获得山东省教改重点项目立项。

#### 4.实施“第二课堂”活动课程化

聚焦学校人才培养总目标，修订人才培养计划，将第一课堂与第二课堂培养共同纳入人才培养方案，促进“两个课堂”德智体美劳教育内容深度融合。制定实施《基于 OBE 理念的“第二课堂”活动课程化建设指导意见》主体办法和一揽子配套制度，将德育、智育、体育、美育、劳育纳入“第二课堂”课程体系，与第一课堂有效衔接，保障课内外一体化协同。

坚持“学生中心，产出导向，持续改进”的 OBE 教育理念，借鉴第一课堂教学育人机理和工作体系，统筹多元主体，整合多方资源，协同多种要素，丰富课程供给，制定教学大纲，配备师资力量，规范教学过程，完善评价方式，并将“第二课堂”学分作为学生毕业的条件之一，推动“两个课堂”深度融合，“两张成绩单”相得益彰，形成价值塑造、创新实践、技能拓展、素质养成与知识传授相结合的育人模式。

## 四、专业培养能力

### （一）专业培养目标定位

学校紧紧围绕师范性、地方性和应用型的办学定位，服务山东基础教育，对接“十强产业”需求，按照师范类和非师范类两大专业类别分类布局，产业赋能，双线推进。落实立德树人根本任务，以培养高素质应用型人才培养为目标。构建以新师范为主体、新文科新工科为两翼的“一体两翼”专业结构新格局。培养专业基础实、实践能力强、综合素质高、社会适应快，具有社会责任感、创新精神和创业能力的基础教育师资和其他应用型专门人才，各专业根据学校的人才培养目标，对本专业的培养目标进行了凝练，形成了专业特色。建成了教师教育、农业与生物技术、化学与化工、人工智能与电子信息技术、经济与金融、文化艺术类六大专业组群，形成了初具特色的应用型专业布局。

### （二）专业教学条件建设

围绕专业建设和人才培养需要，各专业加大教师引进力度，专任教师数量稳步增加。绝大部分专业生师比符合要求，教师数量基本满足各专业教学工作的需要。坚持引进和培养相结合，各专业不断优化教师队伍职称和学历结构。心理学、数学与应用数学、化学、物理学、思想政治教育、生物技术等专业高级职称教师比例超过了 50%，各专业教师队伍的学历、职称、年龄和学缘结构基本合理，能够满足人才培养目标的要求。学校积极新建和更新教学设施，完成对部分教室的信息化升级改造，为专业发展提供助力；积极拓展教学实习、实践基地，开展校企合作，为学生培养提供更加完备的教学条件。

### （三）专业人才培养的特色与优势

各专业坚持以立德树人为根本、社会需求为导向，按照能力范式要求，推行应用型人才培养模式改革。根据行业和岗位所需要的技术与能力体系和对应关系矩阵，明确课程与人才培养能力结构和标准的关系，整合教学内容，以教研项目、科研项目和学科竞赛项目等为驱动，将知识传授与能力培养融入教学过程，突出实践能力和创新能力的培养。各专业按照学校的办学定位，注重不断锤炼专业特色；将教师作为教学质量稳步提升的根本，注重不断强化师资队伍建设的力度；将教学质量作为办学的生命线，注重不断加大教学改革的力度；将学风建设作为人才培养质量的重要保证，注重不断构建学风建设的长效机制；将就业率和质量作为检验教学质量的试金石，注重持续改进。各专业不断深化人才培养模式改革，以夯实专业基本知识和基本技能为基础，以突出应用能力为重点；既重视基本理

论教学，又重视专业技能训练；既加强基本理论考试管理，又不断完善专业技能考核评价方式，促进专业技能不断提高，学生专业能力逐步增强，具备从事本专业相关工作的能力。

#### （四）立德树人机制落实与成效

立德树人是高等教育的根本任务，学校的各项教育教学工作的开展都把立德树人作为根本要求。全面推进教育范式由知识范式向能力范式转换，创建“三二一”应用型人才培养体系，按照产出导向和能力标准全面修订人才培养方案，深化教育教学与考核评价改革，健全“诊断式督导、靶向式改进”的质量保障机制，构建以 OBE 理念为指导的一体化“三全育人”体系，人才培养工作取得显著成绩。

学校入选山东省应用型本科高校建设首批支持高校，获批教育部第二批人工智能助推教师队伍试点单位；获批教育部产学研合作协同育人项目多项，山东省一流本科课程 11 门，省级教改项目 8 项、出版校本教材 6 部；获得省级以上教学成果奖 10 项，省级以上青年教师教学竞赛奖 14 项；第十届山东省师范类高校学生从业技能大赛共获奖 55 人，其中一等奖 16 人、二等奖 18 人、三等奖 21 人；第十一届山东省师范类高校学生从业技能大赛共获奖 44 人，其中一等奖 13 人、二等奖 15 人、三等奖 16 人。

#### （五）学风建设成效

一年来，学校继续深入学习贯彻习近平总书记关于教育的重要论述，全面贯彻党的教育方针，落实立德树人根本任务，牢记为党育人、为国育才使命，以 OBE 理念为指引，持续打磨“学在师院”学风育人体系和氛围，紧抓学风建设不懈怠，坚持制度规范建设、宣传教育引导、政策鼓励激励与监督约束机制相结合，持续构建并完善优良学风建设长效机制，形成全员参与、全程发力、全员覆盖的学风建设局面，推动学校学风建设工作向高质量发展。

**着力构建“三全育人”工作体系。**根据《齐鲁师范学院基于 OBE 理念的“三全育人”工作实施方案》配套制定并印发《齐鲁师范学院三全育人实施方案配档表》，坚持纵向贯通，强化“学校—二级学院—专业—教师”多主体全员共育。坚持把立德树人成效作为检验学校一切工作的根本标准，完善学校、学院、专业、教师四级功能定位，育人工作纵深传导、重心下沉；坚持横向联通，推动“教学—科研—管理—服务”宽领域同向同行，坚持体制机制创新，深化教育评价改革，坚持以文化人，配强育人队伍。

**注重制度建设保障学风。**结合实际，制定并完善《齐鲁师范学院学风建设实施方案（含配档表）》《齐鲁师范学院“学风引领计划”实施方案》《齐鲁师范

学院奖学金管理办法（修订）》等制度文件，明晰学风建设相关工作顶层设计方案，强化制度保障，优化育人环境。持续完善全过程、覆盖式的优良学风长效发展机制，以毕业要求达成为目标，坚持产出导向，推进分层分类教育，把握关键时间节点，通过新生入学教育、专业思想教育、日常学风教育和毕业教育等，把好学生入学关、毕业关、成长关，注重全程化、渗透式的教育引导，保证优良学风的持续发展。

**注重榜样示范引领学风。**以评优评先为牵引，设立各类综合、单专项奖学金和表彰项目，奖励先进、激励优秀，切实增强学风建设的导向性，评选出积极向上、勤奋学习、成绩优异的先进典型，积极利用校内外媒体进行宣传和表彰，组织优秀学生开展校内典型事迹宣讲，线上线下结合展示学风成果、提升影响力，发挥榜样示范作用，引导全体学生见贤思齐、砥砺前行。

**注重协调联动激活学风。**全面落实“三全育人”，树立“学生中心”思想，各行政部门与二级学院强化协同配合、步调一致，完善常态化沟通协调机制，形成发展规划与质量保障处、教务处、学生工作部（处）、各学院、任课教师有效的沟通反馈渠道，形成工作合力；各学院压实主体责任，强化任务落实，加强学生课堂行为的监督检查，帮助学生实现从他律到自律的过渡；打造校园学习角，搭建特色学风建设空间，营造浓郁的校园学习氛围；增设学生公寓 24 小时自习室，为学生创造沉浸式学习体验，营造温馨舒适的公寓学习环境和育人氛围，确保学风建设工作走深走实、见行见效。



## 五、质量保障体系

### （一）加强本科教学顶层设计，落实人才培养中心地位

学校坚持立德树人根本任务，聚焦应用型本科人才培养，全面深化新时代教师队伍建设改革，加快推进学校高质量发展。面对高校改革发展的新要求和学校教育教学中存在的问题，今后一个时期要持续深化能力范式教育教学改革，坚持立德树人根本任务；加强应用型本科高校内涵建设；深化产出导向的教学改革；明确学科、专业与课程的关系；继续推行“三二一”应用型人才培养体系改革；加强美育、劳育体系建设；深化校企合作、产教融合；积极培育培养特色；创立新的教育评价；优化学科专业布局；探索新的推进机制。

人才培养始终是学校教育的核心职能和根本任务，学校始终坚持学科育人、科研育人、实践育人，培养政治坚定、德才兼备、素质全面的社会主义建设者和接班人。树牢坚持人才培养中心地位的思想不动摇，以人才培养作为一切工作的出发点和着眼点。学校坚持 OBE 教育理念，实施教育范式变革，完善应用型人才培养体系，全面提升教育教学质量。积极推动思政课程和课程思政教学改革，全面构建“三全育人”“五育并举”育人机制；服务基础教育，对接产业需求，优化“一体两翼”专业布局，推进专业高质量发展；积极培育省级以上高水平教学团队；加强高水平课程、教材建设，培育高水平教学成果；注重大学生综合素质培养，实现家国情怀、专业技能、科学素养、创新能力等全面提升。

### （二）完善教学质量保障机制

#### 1.构建教学质量保障体系

学校重视本科教学质量保障体系建设，建立了教学过程多维度监控措施，构建了闭环式教学质量保障机制，对教学主要环节实行实时、动态监控，对教学质量实施有效的监督、检查、评价、指导，确保教学工作有章可循，教学质量持续稳步提高。建立了“一个目标，两级督导，四方评价，五位一体”教学质量监控与保障体系。“一个目标”是指不断推进教学质量的持续改进；“两级督导”指校、院两级教学质量保障与督导机制；“四方评价”指校级督导评价、同行评价、学生评价、社会评价四方共同评价教学质量；“五位一体”指由质量目标、质量标准、质量生成、质量监控与评价、反馈与持续改进构成的教学质量监控与保障体系。建立了以校级重点督导、院级全面督导、学生补充督导为诊断主体，以培养目标-毕业要求-课堂目标达成为诊断内容，以专项督导和实时常态督导为诊断方式，以学校通报和问题清单为诊断反馈的“诊断式督导、靶向式改进”教学质量保障运行机制。

## 2.健全教学质量保障制度

为确保教学管理工作有章可循，学校逐步完善了教学质量保障相关的制度与工作制度。发布《齐鲁师范学院领导干部听课制度（试行）》，推进领导干部带头深入教学一线，真正落实教学工作在学校工作中的中心地位；发布《齐鲁师范学院教学质量监控与保障体系运行管理规定（试行）》，进一步加强教学质量监控，完善教学质量保障体系；发布《齐鲁师范学院教学事故认定与处理办法（2022年修订）》，加强教学管理工作的科学性、规范性和严肃性，防范和减少各类教学事故的发生，保证正常教学秩序；发布《齐鲁师范学院学生教学信息员制度实施办法（2022年修订）》，进一步发挥学生民主参与教学管理的有效作用，加强教学信息反馈工作；发布《齐鲁师范学院教学督导委员会章程》，进一步健全全校教学督导工作体制，充分发挥教学与教学管理督导委员会在教学质量监控与保障中的监督和指导作用，切实提高学校教育教学水平和人才培养质量。2023年又进一步完善了质量保障体系相关制度，发布《齐鲁师范学院人才培养质量达成情况评价管理办法（2023修订版）》，规范人才培养质量达成情况评价的程序与方法，推进专业内涵建设；发布《齐鲁师范学院人才培养质量持续改进工作实施意见（试行）》，强化人才培养过程中持续改进育人机制，全面保障和提高人才培养质量。

## 3.加强质量保障队伍建设

**重视教学督导队伍建设。**加强教学督导队伍建设，是建立健全我校教学质量监控与保障体系的重要组成部分，是学校改革发展的重要推手和不可或缺的保障力量，教学督导在稳定教学秩序、规范教学活动、培养教师队伍、深化教学改革、提高人才培养质量等方面发挥了积极作用。现校级教学督导委员会由31名专家教授组成，分管教学的校长担任委员会主任；各学院成立督导组，成员由3-5名教师组成，学院院长担任组长。学校要求教学督导在工作中做到：第一，强目标。教学督导以教育、引导、改进为主，夯实意识形态工作的课堂主阵地责任；第二，实理念。教学与教学管理工作要坚定不移地贯彻落实师范专业认证理念，从“以教师为中心的教学”向“以学生为中心的学习”转变；第三，明标准。教学与教学管理工作从过去传统的关注教师课堂行为转向关注学生学习效果达成，通过对学生学习效果的评价来反推教师教学行为的科学性和有效性；第四，改方式。转变教学督导方式，开展诊断式教学督导，关注课堂考核评价。

**建立学生教学信息员队伍。**学校聘任政治立场坚定，思想品德优良，作风正派，学习态度端正，成绩优良，善于沟通，具有较强的观察、分析、信息处理和综合判断能力以及较好的文字表达能力的学生为教学信息员，组建了学生教学信息反馈队伍，校级学生信息员总计498人。学生教学信息员制度的建立，有利于

搭建教学管理部门、教师、学生三方有效的信息沟通平台，通过学生信息员提供对教学工作有价值的意见和建议，进一步改进教学工作，提高教育教学质量。

### **（三）教学质量日常监控运行**

#### **1.落实教学检查工作制度**

学校秉持聚焦发展、聚焦质量、突出重点、逐步推进的原则，逐步构建大质量观，落实大督导理念，提高教育教学质量。教学检查包括定期教学检查、日常教学检查和专项教学检查，学校根据每学期学校整体工作安排和工作重点在各项教学检查工作中有所侧重，教学质量保障检查中重点对课程目标达成、毕业要求达成及专业培养目标达成进行检查。听评课工作重点关注课堂意识形态建设工作、教学工作方案落实情况、混合式教学课程的教师教学参与度、公共课课堂教学情况和师范认证专业课堂教学情况。进一步加强教学质量常态化监控，突出课程思政意识、学生中心意识，全面推动立德树人落地落实。

2022-2023 学年我校校院两级督导听课总计 2246 学时，各级校领导听课总计 1030 学时。

#### **2.优化质量评价分析方法**

学校以“OBE”教育教学理念，重新设计“学生学习体验调查问卷”与“学生满意度调查问卷”指标，突出学生在教学活动中的主体地位，关注学生的学习体验与收获，注重学生成长。“教师评学调查问卷”和“教师满意度调查问卷”关注学生的学习过程与学习效果，剖析学校教育教学工作方面的问题，为明确教育教学工作的改进方向提供依据。

为充分发挥调查数据在学校教师教学工作中的作用，在前期工作的基础上，2023 年对相关数据的分析思路和分析方法进行优化，更充分挖掘调查数据中的信息。在“学生学习体验调查分析报告”中增加了“教师被评价结果分析”和“课程评价分析”，其中参评教师整体平均分为 99.20 分，课程整体平均分为 99.31 分；在“教师评学分析报告”中增加了“教学班评价结果分析”和“行政班评价结果分析”，其中教学班总平均分为 96.65 分，行政班总平均分为 96.39 分；在“学生对学习与成长的满意度分析报告”和“教师对教育教学满意度调查分析报告”中增加了对参与对象的结构分析；在各类调查分析报告中，在各单一指标项分析结果的基础上，增加了对主观调查数据的分析，并对普遍问题和个别问题以问题清单的形式反馈至各教学单位、班级、教师或学生，持续提高学校教育教学水平和质量。

#### **3.建立教学质量闭环**

学校贯彻落实“持续改进”的质量管理理念，要求教学督导和同行的听课评价和反馈建议，以及学生的学习反馈意见均在第一时间反馈给任课教师。学期末

召开学期教学质量检查反馈会，对教学过程中存在的问题进行反馈与分析，提出进一步整改意见。发展规划与质量保障处针对学期各环节教学质量检查情况于学期末向各二级学院反馈学期教学问题清单，各二级学院向发展规划与质量保障处提交整改方案，教学督导在教学检查中检查各学院整改落实情况。我校教学质量持续改进，形成了教学质量闭环。

#### 4.规范教师教育教学行为

学校多举措抓实教学常规管理，规范教师教育教学行为。学校发布的教学事故认定与处理办法中，从“意识形态与师德师风”“课堂教学”“课堂管理”等方面对教师教学禁行行为做了明确规定。学校在日常教学检查中也尤为关注课堂意识形态情况和教师的教学行为，在听评课工作方案中明确要求关注课堂意识形态建设工作，加大对外聘教师的课堂监督，并进一步关注课程思政的开展情况与青年教师的师德规范等。

### （四）教学质量信息及利用

学校坚持以人为本、以学生为中心，积极推进教育治理的信息化与数字化，制定了《齐鲁师范学院数据采集与分析应用管理办法（试行）》，发布了《齐鲁师范学院 2023 年高等教育质量监测数据采集工作方案》，全面、准确、及时的完成教学质量监测数据的采集填报工作。学校高度重视教学质量监测数据填报工作的重要性，要求各部门单位将数据采集同教学质量监控与保障、专业认证和审核评估等工作紧密结合起来，在监测数据填报过程中高标准，严要求，吃透指标体系的内涵，核心数据指标要经校长办公会和党委会审议。通过对数据进行对比分析，发现问题，查找不足，准确分析，全面掌握我校办学实际情况，实现教育教学质量常态监测和质量预警。

学校加强教学基本状态数据库建设，建立质量信息统计、分析及跟踪反馈机制，定期进行教学质量信息和年度本科教学质量报告公开，接受政府和社会的监督与评价。注重指标建设，通过教学质量监测数据分析，对学校办学指标和本科教育教学发展情况进行全面梳理和总结，从学校和专业层面分析目前取得的成绩和存在的不足，为招生计划分配、师资队伍建设、就业指导、教育教学改革等工作提供依据，促进学校教育教学高质量发展。学校以数据为导向，以评促建、以评促改、以评促管、以评促强，用数字化赋能学生学习、教师教学、学校治理、教育创新，为学校进一步完善本科教学各项工作、稳步推进师范专业认证、开展新一轮审核评估等工作打下基础。

## （五）专业认证与评估

### 1.稳步推进师范类专业认证

学校高度重视师范类专业认证工作，坚持“学生中心、产出导向、持续改进”认证基本理念，加强顶层设计，合理统筹规划，分步实施，将其纳入学校事业发展规划、应用型本科建设和年度工作要点中，扎实系统推进师范类专业认证工作。

学校共有 18 个师范专业，已有 9 个师范专业通过了第二级认证，进入认证轮次的专业占到了我们符合认证申请条件专业的 94%。其中，小学教育专业作为山东省首批打样的 5 个师范专业之一，2019 年率先通过第二级认证。今年，有 3 个师范专业提交第二级认证申请；11 月份，有 3 个专业接受教育部师范类专业联合认证专家组现场考查。

学校构建了一系列专业认证工作流程和规范，更培养了一批理念先进、精通流程、业务扎实、水平突出的专业化理论化复合型认证专家与业务骨干，充分确保了学校师范类专业认证顺利通过的的经验，可教可学可复制可推广。自开展师范专业认证工作以来，学校领导真抓实干，职能部门通力配合，二级学院积极建设，学校专业认证工作取得了一定成效，学校将持续推进，在认证数量、认证层次上持续发力，不断提高师范生培养质量，努力争取我校的师范专业认证工作在山东省起到示范引领作用。

### 2.积极启动新一轮审核评估

根据教育部关于新建本科高校合格评估工作的要求，学校于 2018 年顺利通过教育部本科教学工作合格评估；随着教育部全面启动实施新一轮审核评估工作，学校将于 2024 年下半年迎接教育部审核评估专家进校考查。

为全力做好教育部对我校开展的本科教育教学审核评估工作，学校适时启动了新一轮审核评估动员大会，制定了详细的审核评估总体工作方案，成立由党委书记和校长任组长的评建工作领导小组，全面统筹推进审核评估工作。审核评估工作与学校“十四五”事业发展规划、第三次党代会工作任务实施相结合，与学校年度重点工作任务推进相结合，聚焦立德树人根本任务，深入推进教育范式改革，着力提高人才培养质量，持续提升办学水平，以高质量审核评估促进学校内涵发展、特色发展、创新发展。

## 六、学生学习效果

### （一）学习满意度

我校在教学工作中以学生为中心，关注学生学习与成长。2022-2023 学年学生对学习与成长的满意度分析报告结果显示，全校学生对自我成长总体满意度为 97.33%。结合相关评价指标的调查结果可以看出，在学习现状、学习支持、学习成效、成长表现 4 个一级指标中，我校学生对学习支持和成长表现的满意度相对较高，满意度分别为 96.77%和 96.49%；对学习成效的满意度相对较低，满意度为 93.26%；在各观测点中，学生对目前自己的专业图书阅读量、学业成绩、学习情况、专业知识的实践应用能力和自主学习能力的满意度相对较低，对学校的学习氛围、自己的团队协作能力和组织协调能力等满意度相对较高。

学生学习体验调查数据结果显示，全校学生对教师的评教成绩总体平均分为 99.20 分。结合相关评价指标的得分情况可以看出，一级指标“教书育人”中各观测点的得分在 10 个观测点的平均得分中相对较高，体现出我校教师能够落实立德树人根本任务，以良好师德师风引领学生，学生学风优良，学习兴趣浓厚；一级指标“学习投入度”中的部分观测点得分较低，表明目前课堂中学生参与度较低，教师在课堂教学中需进一步创新教学内容和方法，充分调动学生学习的积极性，激发学生主观能动性，启发学生主动发现问题、表达观点，进一步凸显以学生为中心的教学理念；一级指标“学习收获”中的观测点平均得分中相对较高，体现出我校教师在教学过程中能够贯彻落实能力范式教学改革理念，注重学生能力发展，学生的能力素养切实得到了提升，学生普遍具有良好的学习体验。

### （二）毕业情况

学校 2023 届本科毕业生共 3194 人。根据《齐鲁师范学院全日制学生学籍管理规定(修订)》，经审核，符合毕业资格的共 3186 人，不符合毕业资格的学生共 8 人，总体毕业率为 99.75%。依据《中华人民共和国学位条例》和《齐鲁师范学院学士学位授予细则（修订）》的相关规定，经学校学位评定委员会审议、表决，有 3173 名毕业生获学士学位，总体学位授予率为 99.59%。其中 106 人获法学学士学位、862 人获教育学学士学位、445 人获文学学士学位、38 人获历史学学士学位、233 人获管理学学士学位、35 人获经济学学士学位、438 人获理学学士学位、611 人获工学学士学位、389 人获艺术学学士学位、16 人获农学学士学位。

### （三）就业情况

**扛牢政治责任，就业质量稳步提升。**近几年就业形势日益严峻。学校严格落实党中央、国务院和省委、省政府的部署要求，坚决把毕业生就业作为一项重大政治任务，深入推进“一把手”工程，开展“访企拓岗促就业专项行动”，制定就业推进“十大行动 2.0”方案，实行毕业去向落实率“周通报”“日通报”制度，推动我校 2023 届毕业生就业工作取得阶段性成果。

**立足全面发展，学生满意度高。**学校各项事业发展始终坚持以学生为中心，立足学生全面发展，关注学生学习成长，不断改善办学条件、提升办学内涵，切实提高人才培养质量和服务水平，努力打造办学特色和学校品牌。学校始终坚持产出导向，十分重视师资队伍建设、学生专业课程发展和能力素质培养，不断推进教育教学、管理服务等工作高质量发展，本科毕业生对学校总体满意度达 95.31%，其中，教育教学总体满意度达 97.90%，毕业生对母校的课程教学内容、任课讲师水平、课堂教学管理、实践教学环节的满意度均达 89%以上。毕业生对母校的校园招聘活动组织、招聘信息收集发布、就业单位推荐、就业能力培养、创业教育开展、就业创业政策宣传、就业手续办理的满意度均达 90%以上。

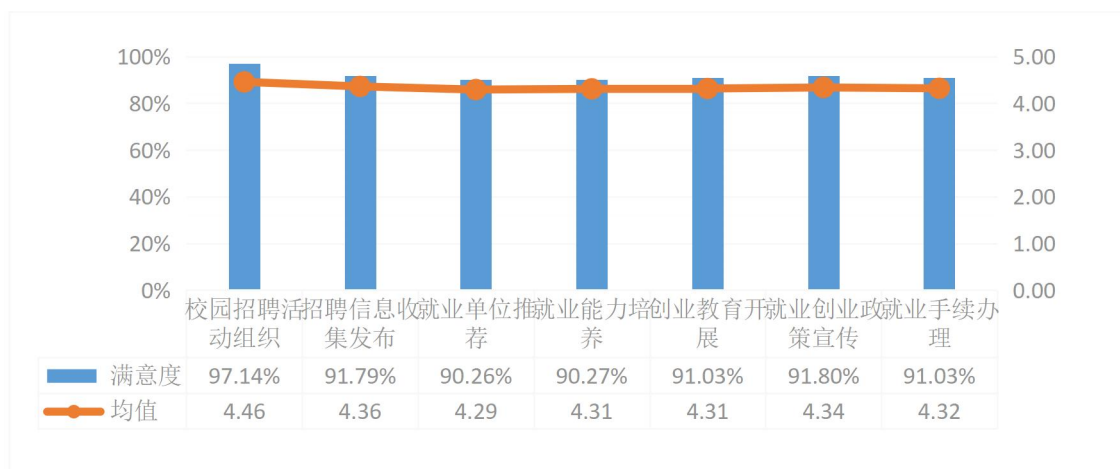


图 9 毕业生对学校就业工作满意度

**坚持目标导向，毕业生适应能力强。**学校委托第三方调查机构对 2023 届毕业生就业情况进行抽样调查。调查数据显示，毕业生对当前就业状况的总体满意度为 95.54%，其中，本科毕业生对就业满意度为 95.65%。97.32%的毕业生表示能够较快适应从学校到职场的转变，工作适应度较高。91.97%的毕业生反馈自身的专业技能和职业素养能够满足当前工作的要求。毕业生对升学的总体满意度为 96.81%，其中，本科毕业生满意度达 98.08%。结果表明，在 OBE 教育理念引领下，人才培养质量大幅提升，高水平应用型本科高校改革建设成效显著。

**服务地方发展，社会评价良好。**对近三年招聘录用过我校毕业生的用人单位

进行实地走访、问卷调研，从反馈情况来看，各地各用人单位对我校毕业生专业能力和综合素养高度赞赏，一大批毕业生校友获全国优秀指导教师、市级优课、区级优秀教师，入选学科教学核心团队，已在基层一线逐渐成长为教研主力和教学能手。经问卷调查显示，用人单位对我校毕业生的总体满意度达到 98.31%。98.87%的用人单位评价我校毕业生的专业水平和综合素质能力能够胜任当前工作。

用人单位对本校毕业生的政治素养、工作态度、专业技能、职业能力、发展潜力的满意度均达 97%以上，如下图所示：

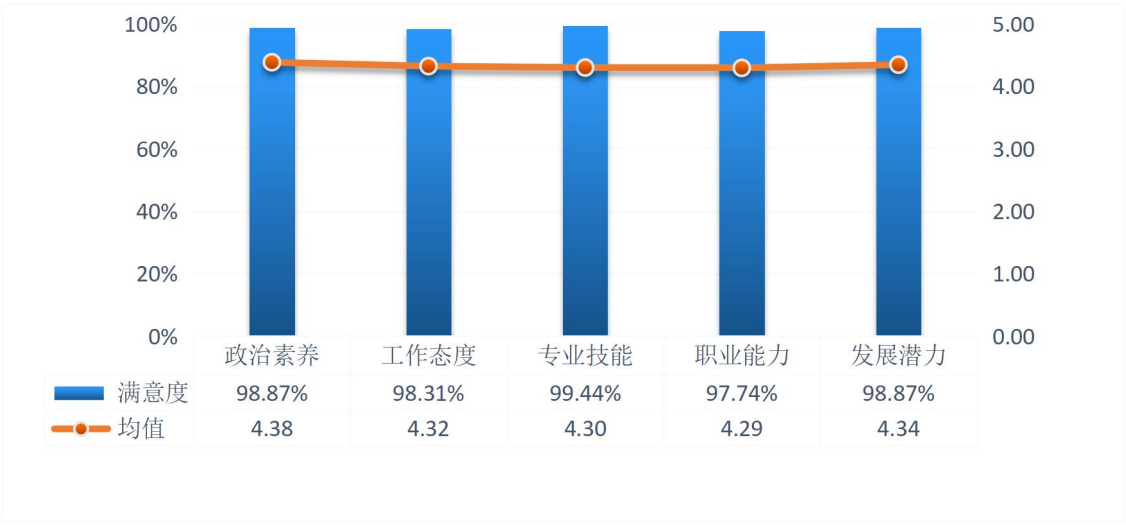


图 10 用人单位对学校毕业生综合素质满意度

各级新闻媒体对学校工作评价不断提高，学校影响力逐步提升。学校成功申办“就选山东”省级集中招聘活动，被山东教育电视台、齐鲁晚报·齐鲁壹点、山东商报、新浪山东多家媒体专题报道。

（四）毕业生成就

建校 75 年以来，我校毕业生涌现出一大批爱岗敬业的优秀人民教师和教育管理者，以及许多严谨求实的科学家、德艺双馨的艺术家、远见卓识的政治家和搏击商海的企业家，人才培养质量得到上级主管部门、社会各界充分肯定和高度评价。他们的素质能力、工作业绩是学校人才培养质量的最真实反映。

校友工作是推动学校事业发展的重要组成部分，校友资源是学校事业发展的财富。今年，是建校 75 周年，学校组织了丰富多彩的 75 周年校庆系列活动，包括举办了 15 场优秀校友报告会、举行办学成就展揭牌暨校友捐赠仪式、人才培养与高质量就业座谈会、教育强国背景下高质量教师教育体系建设研讨会、院士学术报告、庆祝建校 75 周年文艺展演等活动，郭卫华、董天龙等 200 余名优秀校友返校，李峰、刘承江等 7 名校友（校友会）捐款捐物，与琛蓝健康产业集团、



国辰实业集团等 5 家校友企业达成产学研合作，为学校高质量发展起到了推动作用，一定程度上提高了学校的名誉度。我校建立校友联络员聘任制度已经是第 5 年，已经有 900 余名毕业生校友加入联络员的队伍当中来，目前，我校已经成立 16 个地方校友会，不断完善校友信息库，并积极与校友会开展联谊活动，发掘优秀校友，进行深度合作，提高学校的教育教学影响力，进一步加强母校与校友的联系与交流，对学校的建设与发展提供了更加坚实有力的支持。

## 七、特色发展：全面落实立德树人，坚定不移走向基础教育

办学特色是高校发展的关键，有特色才有生命力，有特色才有竞争力。学校坚守师范教育特色，推进新文科、新工科发展，着力构建新师范教育为主体、新工科、新文科为两翼的“一体两翼”学科专业特色，发挥学校师范教育优势，着力彰显职前培养、职后培训一体化发展的教师教育特色，在师范生培养和服务基础教育领域打造“齐鲁师院品牌”。

**建立“三二一”应用型人才培养体系，坚持“三全育人”“五育并举”育人机制。**学校坚守“师范性、地方性、应用型”总体办学定位，科学谋划发展方向，统筹推进各项工作。积极适应山东基础教育发展需要，聚焦应用型本科人才培养，持续深化应用型人才培养模式的教育教学改革，打造契合应用型人才培养的“齐鲁师院模式”。建立由“三个体系、二个模式、一个机制”有机构成的“三二一”应用型人才培养体系，坚持“三全育人”“五育并举”工作机制，培养应用基础实、实践能力强、具有创新精神和社会责任感的高级专门人才。

**深化实施“平台支撑、政府指导、中小学参与”三位一体的“P-G-S”协同育人模式。**树立“育人为本、德育为先、能力为重、全面发展”的人才培养理念，实践“调研岗位需求-确定能力标准-重构课程体系-优化课程目标-改革评价方式”的人才培养改革路径，深化实施“平台支撑、政府指导、中小学参与”三位一体的“P-G-S”协同育人模式，着力培育文化育人特色，积极传承中华武术文化精神，塑造以君子文化为内核的“齐鲁师院文化”，提高师范生的培养质量。

**守正创新、铸魂育人，教育评价改革成为学校发展“推进器”。**教育评价事关教育发展的方向，对于高校人才培养和学术创新具有直接的导向作用。学校获批山东省教育评价研究中心齐鲁师范学院研究基地，进一步增强我校教育评价改革理论研究与实践探索水平。学校全面贯彻党的教育方针，坚持有为、能为、善为的工作原则，立足学校实际，深化教育评价改革，党建引领，教师评价和学生评价改革“双轮驱动”，推动教育评价从“指挥棒”升级为“推进器”、从“检测站”转型为“加油站”，为促进学校高质量内涵式发展创造了更多新动能，《中国教育报》以《教育评价如何成为高校发展“推进器”》为题报道我校深入推进教育评价改革取得的实效。

**扛牢教育使命担当，推进黄河流域基础教育高质量发展。**学校紧紧围绕习近平总书记关于建设教育强国的重要论述，深入思考“教育强国建设，黄河流域何为”的时代命题，创新探索黄河流域教育高质量发展路径，发挥基础教育优势，联合沿黄九省区的高校、中小学、幼儿园、科研院所 105 个单位共同发起成立“黄河流域基础教育发展联盟”（以下简称联盟），联盟单位将通过项目共研、质量

共进、师资互派、文化共建的协作模式，以“促均衡、提质量”为主线，建立共建共享机制，实现联盟院校共享共赢，全力推进黄河流域基础教育高质量发展。

## 八、存在问题与改进措施

### （一）存在问题

1. 高层次专业人才，尤其是领军人才匮乏，不利于学校高水平学科专业建设和发展。专任教师数量尚有不足。随着学校招生规模不断扩大，专任教师补充尚未完全到位，生师比与教育部规定标准仍有差距。具有行业企业背景教师数量偏少，有行业企业工作实践经历教师数量不足，双师双能型教师偏少，不能很好满足应用型人才培养需求。

2. 国家级、省级一流专业等高水平专业数量较少；省级一流课程数量较少，国家级一流课程尚未突破；出版教材数量较少；高水平学科竞赛获奖数量较少，国家级获奖尚未突破。

3. 新一轮审核评估注重人才培养目标的达成度、质量保障运行的有效度等，针对以上要求，当前我校教学质量监测与评价系统信息化、科学化水平需要进一步提升。

### （二）改进措施

1. 提高引培力度，加强高层次专业人才培养队伍建设，坚持以领军人才和学科带头人为重点、青年优秀博士为主体的引才思路，统筹兼顾人才培养、学科建设和梯队结构，精准引进学校急需的高层次人才。鼓励教师对接行业企业，提升应用型人才培养质量。与行业企业共建双师双能型教师培训基地，加大力度选派教师到行业企业进行轮训、挂职和实习实践，实行教师到行业企业实践锻炼制度化、常态化。积极同驻地政府建立战略合作关系，探索构建与行业企业共同引进高层次人才和培育高水平应用型教师的工作机制，在教师培训、课程开发、教材建设、技术成果转化等方面开展深度合作，促进教师专业教学和实践创新能力的提升。

2. 依据学校第三次党代会精神、“十四五”事业发展规划和应用型本科建设工作方案，加大一流专业建设力度，给予政策、资金、条件倾斜，扎实推进高水平专业和课程建设；着重分析在一流课程建设中存在的问题和痛点，有的放矢对标对表，疏通建设堵点和难点；整合资源错位发展，积极从省级一流专业建设点中培育冲击国家一流专业建设点；加大培育力度，积极组织专家进行一对一深度培育工作坊，力争高水平课程数量能够持续增加，争取国家级课程能够突破立项；继续加强教材建设投入力度，鼓励教师融合团队资源、集中优势力量，结合专业建设、课程建设和教学方法改革，编写符合学校教学基本要求、具有学校特色的高水平教材；广泛发动，出台相关政策，提升获奖学生和指导老师奖励力度，提高师生参与竞赛的积极性。

3. 基于审核评估、专业认证等观测指标，建设教学质量监控与数据监测评估平台，提升教学质量监控与评价的信息化、智能化，有针对性地进行同层次高校教学水平差异化分析，从客观数据反馈我校本科教学水平的优势与劣势，查找问题原因，为迎评迎建工作提供针对性的数据指导，全面促进学校教育教学高质量发展。

## 附录：

### 齐鲁师范学院 2022-2023 学年本科教学质量报告支撑数据

序号	数据指标名称	数据	备注
1	本科生占全日制在校生总数的比例	76.05%	
2	专任教师数量及结构	860	详见附表 1、2、3、4
3	专业设置情况	45	详见附表 5
4	生师比（全校及分专业）	20.22	详见附表 2
5	生均教学科研仪器设备值（元）	7871.01	
6	当年新增教学科研仪器设备值（万元）	1868	
7	生均图书（册）	75.79	
8	电子图书、电子期刊种数	1442783	
9	生均教学行政用房（其中生均实验室面积）（m <sup>2</sup> ）	8.79（0.81）	
10	生均本科教学日常运行支出（元）	2047	
11	本科专项教学经费（万元）	1300.89	
12	生均本科实验经费（元）	302.08	
13	生均本科实习经费（元）	167.62	
14	全校开设课程总门数	2001	
15	实践教学学分占总学分比例		详见附表 6
16	选修课学分占总学分比例		详见附表 7
17	主讲本科课程的教授占教授总数的比例	100%	详见附表 3
18	教授讲授本科课程占课程总门次数的比例	12.45%	详见附表 8
19	实践教学及实习实训基地	278	详见附表 6
20	应届本科生毕业率	99.75%	详见附表 9
21	应届本科生学位授予率	99.59%	详见附表 10
22	体质测试达标率	97.74%	详见附表 11
23	学生学习满意度	97.90%	第三方调查问卷
24	用人单位对毕业生满意度	98.31%	第三方调查问卷

附表 1 全校教师数量及结构统计表

项目		专任教师		外聘教师	
		数量	比例 (%)	数量	比例 (%)
总计		860	/	286	/
职称	正高级	94	10.93	51	17.83
	其中教授	89	10.35	12	4.20
	副高级	266	30.93	81	28.32
	其中副教授	253	29.42	47	16.43
	中级	456	53.02	84	29.37
	其中讲师	440	51.16	47	16.43
	初级	43	5.00	23	8.04
	其中助教	43	5.00	18	6.29
	未评级	1	0.12	47	16.43
最高学位	博士	242	28.14	12	4.20
	硕士	568	66.05	118	41.26
	学士	42	4.88	103	36.01
	无学位	8	0.93	53	18.53
年龄	35 岁及以下	283	32.91	86	30.07
	36-45 岁	421	48.95	107	37.41
	46-55 岁	130	15.12	74	25.87
	56 岁及以上	26	3.02	19	6.64

附表2 分专业专任教师数量情况

专业代码	专业名称	专任教师数量	生师比	近五年新进教师	双师型教师	具有行业企业背景教师
020302	金融工程	6	28.67	1	3	2
020307T	经济与金融	18	18.22	5	3	3
030302	社会工作	5	6.00	1	3	1
030503	思想政治教育	21	16.24	6	6	1
030504T	马克思主义理论	6	13.67	3	1	0
040106	学前教育	50	30.94	19	10	4
040107	小学教育	70	21.09	19	9	4
040201	体育教育	27	13.22	2	22	3
040207T	休闲体育	2	76.00	0	1	0
050101	汉语言文学	36	16.81	11	13	2
050103	汉语国际教育	0	--	0	0	0
050201	英语	31	18.29	8	1	0
050261	翻译	9	16.11	4	0	0
050262	商务英语	10	14.10	7	0	1
060101	历史学	20	15.45	11	3	3
060107T	文化遗产	0	--	0	0	0
070101	数学与应用数学	31	14.81	12	7	3
070104T	数据计算及应用	0	--	0	0	0
070201	物理学	25	12.20	7	5	2
070301	化学	26	13.38	9	9	4
070302	应用化学	9	29.56	4	2	1
070401	天文学	4	16.00	4	0	0
070501	地理科学	18	12.44	12	5	4
071001	生物科学	24	21.96	2	4	2
071003	生物信息学	7	16.71	4	1	1
071101	心理学	10	15.30	4	5	1
080701	电子信息工程	20	20.35	7	9	6
080717T	人工智能	7	33.14	2	1	1
080901	计算机科学与技术	43	15.98	12	15	7
080905	物联网工程	10	19.10	7	2	3
080910T	数据科学与大数据技术	5	41.40	3	0	0
080911TK	网络空间安全	6	19.50	4	0	0
081302	制药工程	14	12.43	8	4	4
081705T	化妆品技术与工程	11	13.27	6	2	3
082702	食品质量与安全	13	29.00	3	4	0



专业代码	专业名称	专任教师 数量	生师 比	近五年新进 教师	双师型 教师	具有行业企业背 景教师
090502	园林	12	14.92	8	1	0
120111T	应急管理	13	8.92	3	3	0
120204	财务管理	15	30.93	4	4	0
120904T	旅游管理与服务 教育	7	25.14	3	3	1
130202	音乐学	47	10.21	8	5	0
130205	舞蹈学	15	22.60	6	6	1
130401	美术学	31	13.35	3	2	1
130405T	书法学	14	17.00	2	0	0
130507	工艺美术	11	16.64	1	0	1

附表3 分专业专任教师职称、学历结构

专业代码	专业名称	专任教师总数	职称结构				学历结构		
			教授		副教授	中级及以下	博士	硕士	学士及以下
			数量	授课教授比例(%)					
020302	金融工程	6	0	--	2	4	1	5	0
020307T	经济与金融	18	2	100.00	4	11	2	15	1
030302	社会工作	5	0	--	1	4	0	4	1
030503	思想政治教育	21	7	100.00	9	5	9	7	5
030504T	马克思主义理论	6	1	100.00	1	4	5	1	0
040106	学前教育	50	3	100.00	18	29	7	41	2
040107	小学教育	70	9	100.00	21	40	14	52	4
040201	体育教育	27	4	100.00	11	12	1	22	4
040207T	休闲体育	2	0	--	2	0	0	2	0
050101	汉语言文学	36	5	100.00	13	16	17	19	0
050103	汉语国际教育	0	0	--	0	0	0	0	0
050201	英语	31	4	100.00	9	18	4	26	1
050261	翻译	9	0	--	2	7	0	9	0
050262	商务英语	10	0	--	2	8	1	8	1
060101	历史学	20	2	100.00	7	10	11	8	1
060107T	文化遗产	0	0	--	0	0	0	0	0
070101	数学与应用数学	31	9	100.00	8	14	12	17	2
070104T	数据计算及应用	0	0	--	0	0	0	0	0
070201	物理学	25	7	100.00	8	10	17	7	1
070301	化学	26	1	100.00	8	15	15	10	1
070302	应用化学	9	1	100.00	3	5	5	4	0
070401	天文学	4	0	--	0	4	4	0	0
070501	地理科学	18	1	100.00	7	10	13	5	0
071001	生物科学	24	5	100.00	8	11	14	10	0
071003	生物信息学	7	1	100.00	2	4	5	2	0
071101	心理学	10	1	100.00	4	5	4	6	0
080701	电子信息工程	20	2	100.00	8	10	7	13	0
080717T	人工智能	7	0	--	4	2	2	4	1
080901	计算机科学与技术	43	3	100.00	20	19	7	35	1

专业代码	专业名称	专任教师总数	职称结构				学历结构		
			教授		副教授	中级及以下	博士	硕士	学士及以下
			数量	授课教授比例(%)					
080905	物联网工程	10	0	--	1	7	0	10	0
080910T	数据科学与大数据技术	5	0	--	0	5	0	4	1
080911TK	网络空间安全	6	0	--	0	6	1	4	1
081302	制药工程	14	2	100.00	2	9	10	4	0
081705T	化妆品技术与工程	11	1	100.00	3	7	7	4	0
082702	食品质量与安全	13	2	100.00	3	7	7	6	0
090502	园林	12	0	--	3	9	8	4	0
120111T	应急管理	13	1	100.00	5	7	6	6	1
120204	财务管理	15	2	100.00	5	7	5	8	2
120904T	旅游管理与服务教育	7	1	100.00	1	4	1	6	0
130202	音乐学	47	4	100.00	23	20	4	39	4
130205	舞蹈学	15	1	100.00	4	10	1	14	0
130401	美术学	31	4	100.00	9	18	7	23	1
130405T	书法学	14	2	100.00	4	8	2	12	0
130507	工艺美术	11	0	--	5	6	0	11	0

附表4 分专业专任教师年龄结构

序号	专业代码	专业名称	总数	35岁及以下	36-45岁	46-55岁	56岁及以上
1	020302	金融工程	6	4	2	0	0
2	020307T	经济与金融	18	9	6	3	0
3	030302	社会工作	5	1	4	0	0
4	030503	思想政治教育	21	1	11	7	2
5	030504T	马克思主义理论	6	0	4	2	0
6	040106	学前教育	51	23	20	7	1
7	040107	小学教育	72	23	39	7	3
8	040201	体育教育	28	4	17	6	1
9	040207T	休闲体育	2	0	1	1	0
10	050101	汉语言文学	36	10	13	13	0
11	050103	汉语国际教育	0	0	0	0	0
12	050201	英语	31	6	20	5	0
13	050261	翻译	9	5	4	0	0
14	050262	商务英语	10	6	2	2	0
15	060101	历史学	20	4	10	6	0
16	060107T	文化遗产	0	0	0	0	0
17	070101	数学与应用数学	31	6	18	5	2
18	070104T	数据计算及应用	0	0	0	0	0
19	070201	物理学	25	5	16	2	2
20	070301	化学	26	13	8	5	0
21	070302	应用化学	9	4	4	0	1
22	070401	天文学	4	4	0	0	0
23	070501	地理科学	18	10	6	1	1
24	071001	生物科学	26	7	11	5	3
25	071003	生物信息学	7	1	6	0	0
26	071101	心理学	12	4	7	1	0
27	080701	电子信息工程	20	7	10	2	1
28	080717T	人工智能	7	1	2	3	1
29	080901	计算机科学与技术	43	8	22	12	1
30	080905	物联网工程	10	6	3	0	1
31	080910T	数据科学与大数据技术	5	3	2	0	0

32	080911TK	网络空间安全	6	4	2	0	0
33	081302	制药工程	14	5	7	1	1
34	081705T	化妆品技术与工程	11	5	4	2	0
35	082702	食品质量与安全	14	1	12	1	0
36	090502	园林	12	5	7	0	0
37	120111T	应急管理	13	3	7	3	0
38	120204	财务管理	15	5	6	4	0
39	120904T	旅游管理与服务教育	7	3	3	1	0
40	130202	音乐学	47	12	30	4	1
41	130205	舞蹈学	15	8	7	0	0
42	130401	美术学	31	2	19	10	0
43	130405T	书法学	14	3	8	2	1
44	130507	工艺美术	11	2	7	2	0

附表 5 专业设置及调整情况

本科专 业总数	在招 专业数	新专业名单	当年停招 专业名单
45	44	旅游管理与服务教育,应用化学,化妆品技术与工程,社会工作,金融工程,应急管理,马克思主义理论,工艺美术,园林,生物信息学,数据科学与大数据技术,人工智能,数据计算及应用,休闲体育,翻译,商务英语,汉语国际教育,文化遗产,天文学,物联网工程,网络空间安全	

附表6 各专业实践教学学分及实践场地情况

专业代码	专业名称	实践学分				实践场地		
		集中性 实践环 节	实验 教学	课外科 技活动	实践环 节占比	专业实 验室数 量	实习实训基地	
							数量	当年接 收学生 数
020302	金融工程	27.5	36.0	0.0	39.32	2	6	285
020307T	经济与金融	27.5	35.0	0.0	38.7	2	5	528
030302	社会工作	29.0	34.0	0.0	39.38	0	3	0
030503	思想政治教育	27.0	14.5	0.0	25.94	0	13	193
030504T	马克思主义理论	25.3	9.0	2.0	23.49	0	6	50
040106	学前教育	25.0	42.0	0.0	41.1	0	8	434
040107	小学教育	29.0	2.0	4.0	19.38	0	10	50
040201	体育教育	19.5	0.0	0.0	16.25	0	13	141
040207T	休闲体育	18.5	10.0	0.0	17.33	0	8	112
050101	汉语言文学	16.0	5.0	0.0	17.14	0	12	298
050103	汉语国际教育	16.0	10.0	0.0	15.95	0	3	0
050201	英语	23.5	11.5	0.0	27.89	0	7	230
050261	翻译	9.0	46.0	2.0	34.38	0	2	0
050262	商务英语	33.0	22.0	0.0	33.54	0	4	0
060101	历史学	15.0	11.0	0.0	15.85	0	11	58
060107T	文化遗产	15.0	11.0	0.0	15.9	0	5	0
070101	数学与应用数学	23.0	23.5	4.0	28.35	1	32	30
070104T	数据计算及应用	27.0	27.0	4.0	33.75	0	2	0
070201	物理学	40.0	18.75	0.0	34.66	7	44	61
070301	化学	23.0	27.5	4.0	30.79	2	21	153
070302	应用化学	17.25	28.75	2.0	36.73	0	15	0
070401	天文学	25.0	22.0	0.0	29.38	2	6	10
070501	地理科学	31.0	30.5	0.0	38.44	0	6	420
071001	生物科学	6.75	30.75	0.0	30.74	6	33	300
071003	生物信息学	11.0	23.0	2.0	21.25	0	1	0
071101	心理学	27.0	51.0	0.0	47.56	2	10	16
080701	电子信息	29.17	20.33	1.67	35.78	8	10	458

专业代码	专业名称	实践学分				实践场地		
		集中性 实践环 节	实验 教学	课外科 技活动	实践环 节占比	专业实 验室数 量	实习实训基地	
							数量	当年接 收学生 数
	工程							
080717T	人工智能	28.0	24.0	4.0	32.5	2	6	0
080901	计算机科 学与技术	27.25	18.5	4.0	28.24	5	25	293
080905	物联网工 程	27.0	28.0	4.0	34.38	4	1	0
080910T	数据科学 与大数据 技术	28.0	30.0	4.0	36.25	3	6	0
080911TK	网络空间 安全	27.5	16.5	4.0	27.5	1	1	0
081302	制药工程	21.0	28.0	4.0	30.63	2	16	95
081705T	化妆品技 术与工程	21.0	29.0	4.0	31.25	0	15	75
082702	食品质量 与安全	5.5	34.0	0.0	34.05	5	11	126
090502	园林	10.0	49.0	4.0	36.88	5	6	206
120111T	应急管理	35.0	28.0	0.0	39.38	1	2	0
120204	财务管理	23.5	24.0	0.0	39.58	4	7	440
120904T	旅游管理 与服务教 育	9.0	55.0	0.0	39.51	0	6	114
130202	音乐学	7.5	48.5	0.0	47.06	0	10	57
130205	舞蹈学	9.0	95.0	0.0	64.2	0	10	28
130401	美术学	16.5	39.0	0.0	45.49	0	18	347
130405T	书法学	21.0	39.5	0.0	36.89	0	18	60
130507	工艺美术	23.0	57.0	0.0	48.78	0	18	120
全校校均	/	21.36	27.10	1.18	32.81	2.84	4	101



附表7 各专业人才培养方案学时、学分情况

专业代码	专业名称	学时数					学分数		
		总数	其中		其中		总数	其中	
			必修课占比 (%)	选修课占比 (%)	理论教学占比 (%)	实验教学占比 (%)		必修课占比 (%)	选修课占比 (%)
130507	工艺美术	2856.00	82.63	17.37	45.10	54.90	164.00	73.17	12.80
130405T	书法学	3120.00	74.87	25.13	54.29	45.71	164.00	68.90	18.29
130401	美术学	2296.00	79.79	20.21	53.20	46.80	122.00	73.77	12.70
130205	舞蹈学	2560.00	81.88	18.13	38.75	0.00	162.00	63.58	36.42
130202	音乐学	1682.00	77.65	22.35	66.71	0.00	119.00	57.14	13.03
120904T	旅游管理与服务教育	2640.00	81.82	18.18	60.91	39.09	162.00	64.20	18.52
120204	财务管理	2138.00	80.17	19.83	53.88	45.00	120.00	79.58	20.42
120111T	应急管理	2560.00	81.25	18.75	60.63	38.13	160.00	81.25	18.75
090502	园林	3860.00	65.60	34.40	40.62	41.97	160.00	60.63	13.13
082702	食品质量与安全	1756.00	85.88	14.12	61.96	19.13	116.00	59.05	17.24
081705T	化妆品技术与工程	2488.00	91.32	8.68	69.13	30.87	160.00	75.00	9.38
081302	制药工程	2488.00	90.03	9.97	69.13	30.87	160.00	73.75	10.63
080911TK	网络空间安全	2332.00	78.22	21.78	72.73	22.64	160.00	63.75	19.06
080910T	数据科学与大数据技术	2592.00	84.57	15.43	62.96	37.04	160.00	68.13	11.88
080905	物联网	2220.00	80.0	20.0	72.6	27.39	160.00	65.0	18.1

专业代码	专业名称	学时数					学分数		
		总数	其中		其中		总数	其中	
			必修课占比 (%)	选修课占比 (%)	理论教学占比 (%)	实验教学占比 (%)		必修课占比 (%)	选修课占比 (%)
	工程		0	0	1			0	3
080901	计算机科学与技术	2340.00	78.29	21.71	76.24	23.76	162.00	63.27	19.91
080717T	人工智能	2480.00	83.87	16.13	69.03	30.97	160.00	66.25	13.75
080701	电子信息工程	1882.67	77.62	22.38	72.80	27.20	138.33	60.24	17.47
071101	心理学	2352.00	77.55	22.45	61.22	38.78	164.00	54.88	17.68
071003	生物信息学	2832.00	88.14	11.86	65.54	17.51	160.00	66.25	13.13
071001	生物科学	2480.00	83.55	16.45	57.74	37.10	122.00	64.34	15.16
070501	地理科学	2640.00	83.64	16.36	63.64	35.76	160.00	69.38	14.38
070401	天文学	2342.00	80.19	19.81	77.20	22.80	160.00	67.50	13.75
070302	应用化学	1820.00	79.12	20.88	67.47	30.77	125.25	63.87	20.76
070301	化学	2552.00	82.76	17.24	68.34	31.66	164.00	68.90	14.63
070201	物理学	2300.00	80.52	19.48	78.43	21.57	169.50	61.65	14.75
070104T	数据计算及应用	2608.00	83.44	16.56	64.42	35.58	160.00	68.75	11.88
070101	数学与应用数学	2576.00	86.34	13.66	72.98	27.02	164.00	61.59	10.98
060107T	文化遗产	2680.00	75.82	24.18	64.18	0.00	163.50	66.06	24.77
060101	历史学	2408.00	73.42	26.58	81.56	0.00	164.00	67.07	23.78
050262	商务英语	2096.00	77.86	22.14	83.21	16.79	164.00	62.20	17.68

专业代码	专业名称	学时数					学分数		
		总数	其中		其中		总数	其中	
			必修课占比 (%)	选修课占比 (%)	理论教学占比 (%)	实验教学占比 (%)		必修课占比 (%)	选修课占比 (%)
050261	翻译	2688.00	87.50	12.50	61.01	38.99	160.00	86.88	13.13
050201	英语	1632.00	79.90	20.10	88.73	11.27	125.50	64.94	16.33
050103	汉语国际教育	2392.00	83.95	16.05	68.90	0.00	163.00	66.26	23.93
050101	汉语言文学	1632.00	82.11	17.89	73.16	0.00	122.50	62.04	24.90
040207T	休闲体育	1782.00	86.53	13.47	50.73	0.00	164.50	63.22	9.73
040201	体育教育	1639.00	79.87	20.13	77.30	0.00	120.00	59.58	16.25
040107	小学教育	2344.00	77.47	22.53	79.18	20.82	160.00	47.50	14.38
040106	学前教育	2256.00	86.52	13.48	68.35	30.94	163.00	73.01	11.66
030504T	马克思主义理论	2214.00	79.04	20.96	76.06	23.94	146.00	73.29	19.86
030503	思想政治教育	2560.00	79.38	20.63	77.81	22.19	160.00	56.25	18.13
030302	社会工作	2624.00	78.66	21.34	60.98	39.02	160.00	60.00	21.88
020307T	经济与金融	2584.00	75.23	24.77	61.30	37.46	161.50	75.23	24.77
020302	金融工程	2584.00	58.20	41.80	60.68	38.08	161.50	75.23	24.77
全校校均	/	2287.51	80.27	19.73	65.90	26.62	147.68	65.93	17.19

附表 8 教授讲授本科课程情况

序号	单位名称	教授			
		总人数	上课人数占比	讲授专业课门次数占比	讲授专业课门数占比
1	马克思主义学院	11	100.00	4.66	23.08
2	教师教育学院	12	100.00	12.69	24.55
3	学前教育学院	7	100.00	3.55	10.00
4	文学与历史文化学院	9	100.00	21.97	23.53
5	外国语学院	4	100.00	5.93	7.30
6	经济与管理学院	5	100.00	8.64	9.09
7	数学学院、人工智能与大数据学院	10	100.00	16.92	15.66
8	物理与电子工程学院	9	100.00	14.46	15.07
9	化学与化工学院	7	100.00	9.87	12.15
10	生命科学学院、食品科学与营养工程学院	10	100.00	24.90	23.76
11	信息科学与工程学院	4	100.00	4.32	5.70
12	地理与旅游学院	4	100.00	12.20	12.12
13	音乐学院	5	100.00	27.31	28.85
14	体育学院	4	100.00	2.95	10.08
15	美术学院	8	100.00	12.77	14.88

附表9 分专业本科生毕业率

专业代码	专业名称	毕业班人数	毕业人数	毕业率 (%)
020307T	经济与金融	35	35	100.00
030302	社会工作	25	25	100.00
030503	思想政治教育	81	81	100.00
040106	学前教育	443	442	99.77
040107	小学教育	296	296	100.00
040201	体育教育	100	100	100.00
040207T	休闲体育	29	29	100.00
050101	汉语言文学	198	196	98.99
050103	汉语国际教育	39	38	97.44
050201	英语	153	153	100.00
050261	翻译	30	30	100.00
050262	商务英语	28	28	100.00
060101	历史学	38	38	100.00
070101	数学与应用数学	135	135	100.00
070201	物理学	71	71	100.00
070301	化学	71	70	98.59
070302	应用化学	20	20	100.00
070501	地理科学	42	42	100.00
071001	生物科学	78	78	100.00
071101	心理学	42	42	100.00
080701	电子信息工程	171	171	100.00
080901	计算机科学与技术	261	261	100.00
080905	物联网工程	32	32	100.00
081302	制药工程	32	32	100.00
082702	食品质量与安全	96	96	100.00
090502	园林	16	16	100.00
120204	财务管理	214	214	100.00
120904T	旅游管理与服务教育	20	20	100.00
130202	音乐学	108	107	99.07
130205	舞蹈学	78	77	98.72
130401	美术学	140	140	100.00
130405T	书法学	38	37	97.37
130507	工艺美术	34	34	100.00
全校整体	/	3194	3186	99.75

附表 10 分专业本科生学位授予率

专业代码	专业名称	毕业人数	获得学位人数	学位授予率 (%)
020307T	经济与金融	35	35	100.00
030302	社会工作	25	25	100.00
030503	思想政治教育	81	81	100.00
040106	学前教育	442	438	99.10
040107	小学教育	296	296	100.00
040201	体育教育	100	99	99.00
040207T	休闲体育	29	29	100.00
050101	汉语言文学	196	196	100.00
050103	汉语国际教育	38	38	100.00
050201	英语	153	153	100.00
050261	翻译	30	30	100.00
050262	商务英语	28	28	100.00
060101	历史学	38	38	100.00
070101	数学与应用数学	135	135	100.00
070201	物理学	71	71	100.00
070301	化学	70	70	100.00
070302	应用化学	20	20	100.00
070501	地理科学	42	42	100.00
071001	生物科学	78	78	100.00
071101	心理学	42	42	100.00
080701	电子信息工程	171	171	100.00
080901	计算机科学与技术	261	261	100.00
080905	物联网工程	32	32	100.00
081302	制药工程	32	32	100.00
082702	食品质量与安全	96	95	98.96
090502	园林	16	16	100.00
120204	财务管理	214	214	100.00
120904T	旅游管理与服务教育	20	19	95.00
130202	音乐学	107	107	100.00
130205	舞蹈学	77	77	100.00
130401	美术学	140	134	95.71
130405T	书法学	37	37	100.00
130507	工艺美术	34	34	100.00
全校整体	/	3186	3173	99.59

附表 11 分专业体质测试合格率

专业代码	专业名称	参与测试人数	测试合格人数	合格率 (%)
020302	金融工程	150	150	100.00
020307T	经济与金融	132	132	100.00
030302	社会工作	98	98	100.00
030503	思想政治教育	242	240	99.17
030504T	马克思主义理论	39	39	100.00
040106	学前教育	193	191	98.96
040107	小学教育	213	209	98.12
040201	体育教育	387	387	100.00
040207T	休闲体育	85	85	100.00
050101	汉语言文学	355	349	98.31
050103	汉语国际教育	36	35	97.22
050201	英语	462	452	97.84
050261	翻译	143	143	100.00
050262	商务英语	28	28	100.00
060101	历史学	253	248	98.02
060107T	文化遗产	0	0	0.00
070101	数学与应用数学	330	320	96.97
070104T	数据计算及应用	0	0	0.00
070201	物理学	257	234	91.05
070301	化学	225	209	92.89
070302	应用化学	157	149	94.90
070401	天文学	38	36	94.74
070501	地理科学	170	170	100.00
071001	生物科学	353	337	95.47
071003	生物信息学	77	76	98.70
071101	心理学	154	151	98.05
080701	电子信息工程	441	417	94.56
080717T	人工智能	0	0	0.00
080901	计算机科学与技术	552	536	97.10
080905	物联网工程	178	175	98.31
080910T	数据科学与大数据技术	128	125	97.66
080911TK	网络空间安全	149	148	99.33
081302	制药工程	131	127	96.95
081705T	化妆品技术与工程	73	70	95.89
082702	食品质量与安全	326	311	95.40
090502	园林	154	147	95.45
120111T	应急管理	76	76	100.00
120204	财务管理	428	426	99.53
120904T	旅游管理与服务教育	146	143	97.95

专业代码	专业名称	参与测试人数	测试合格人数	合格率（%）
130202	音乐学	389	389	100.00
130205	舞蹈学	213	213	100.00
130401	美术学	292	287	98.29
130405T	书法学	206	206	100.00
130507	工艺美术	151	151	100.00
全校整体	/	8610	8415	97.74